

FIXXOO

Battery Repair Set

for
iPhone
Xr



Anleitung / Manual

FIXXOO

Mit dem Fixxoo Reparaturset bringst Du Dein iPhone in Nullkommanichts wieder auf Vordermann! Alles, was Du dazu brauchst, ist in dieser Packung enthalten. Eine ausführliche Videoanleitung, FAQs und weitere Hilfen zur Reparatur Deines iPhone Xr findest Du auf:

www.fixxoo.com

Informationen zur Sicherheit

1. Das Smartphone muss während des Aus- und Einbaus ausgeschaltet sein. Der Akku sollte leer (max. 20%) sein, bevor du mit der Reparatur beginnst. Damit schützt Du Dich und Dein Gerät vor Entzündung.
2. Bei unsachgemäßem Umgang kann Akku explodieren oder einen Brand verursachen. Setze den zu ersetzenden und den Fixxoo Akku keiner übermäßigen Wärme oder Hitze, wie direktem Sonnenschein, Feuer oder Ähnlichem, aus. Verwende zum Laden des iPhones ausschließlich das im Lieferumfang enthaltene Stromkabel.
3. Auslaufende Akkuflüssigkeit kann bei Berührung mit der Haut oder anderen Körperteilen Verätzungen verursachen. Wenn du bemerkst, dass Akkuflüssigkeit austritt, vermeide unbedingt dass Haut, Augen oder Schleimhäute damit in Kontakt kommen. Falls du versehentlich mit Akkuflüssigkeit in Berührung gekommen bist, spüle die betroffenen Stellen sofort mit reichlich klarem Wasser und suche umgehend einen Arzt auf. Verwende unbedingt Schutzhandschuhe im Falle eines auslaufenden Akkus und entferne ausgelaufene Akkuflüssigkeit mit einem trockenen, saugfähigen Tuch.

Bitte beachte: Nach dem Akku-Wechsel ist Dein iPhone nicht mehr wasserdicht und Du verlierst alle Garantieansprüche gegenüber dem Hersteller!

Dein Werkzeug

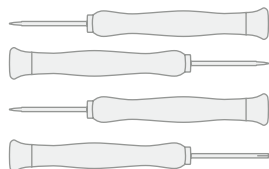
Spudger

Mit dem Spudger kannst Du Stecker und andere Elemente anheben und auseinanderdrücken.



Schraubendreher

Vier hochwertige Schraubendreher (Pentalobe, Kreuzschlitz, Stand-Off und Triwing) helfen Dir beim Ein- und Ausbauen der verschiedenen Schraubentypen.



Saugheber

Den Saugheber benötigst Du zum Anheben des Displays.



Hebewerkzeug

Mit dem Hebewerkzeug kannst Du Klebestellen lösen und Elemente aus dem Gehäuse hebeln.



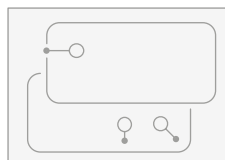
Pinzette

Mit der Pinzette lässt sich die Sensorbaugruppe leichter bearbeiten.



Schraubenkarte

Mit der magnetischen Schraubenkarte sammelst Du Schrauben und andere metallische Kleinteile für den Wiedereinbau.



Ersatzklebestreifen

Zur Fixierung des Fixxoo Akkus im iPhone am Ende der Reparatur.

Erfolgreiche DIY-Reparatur

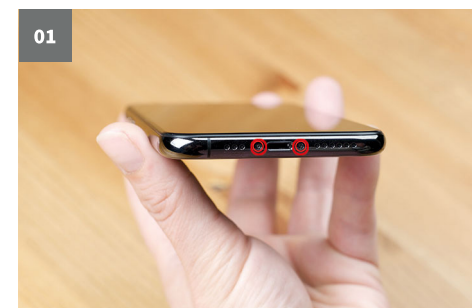
Du findest alle Informationen in diesem Reparaturmanual in drei Farben:

Grau sind alle Informationen, die Dich Schritt für Schritt durch die DIY-Reparatur Deines iPhones führen. Diese musst Du also befolgen, um die Reparatur erfolgreich abzuschließen.

Kursiv sind alle optionalen Informationen, die Dir die Arbeit erleichtern sollen.

Rot sind alle Warnhinweise, die Du dringend berücksichtigen solltest, auch wenn sie nicht Teil der Schritt-für-Schritt-Reparatur sind.

TEIL 1: ENTFERNEN DES DISPLAYS



Das Gehäuse aufschrauben

⚠ Vor Deiner DIY-Reparatur solltest Du den Akku Deines iPhones auf 20% oder weniger entladen. Ansonsten könnte er bei einer versehentlichen Beschädigung Feuer fangen oder gar explodieren.

- Schalte Dein iPhone aus, bevor Du anfängst.
- Entferne die beiden 6,7 mm langen Pentalobe-Schrauben an der Unterseite des iPhones.
- *Tipp: Wenn Du das iPhone geöffnet hast, können die Dichtungen nicht mehr wasserdicht sein. Am besten baust Du direkt neue Dichtungen ein. Möchtest Du das nicht, solltest Du bei Nässe gut auf Dein iPhone aufpassen.*
- *Tipp: Du kannst die Pentalobe-Schrauben weiter verwenden, wenn die schwarze Gummidichtung unbeschädigt ist. Ist sie dies nicht, tausche besser die Schrauben aus.*

Das Display abkleben

- Ist Dein Display gesprungen? Dann solltest Du es mit einem Klebeband abkleben. Dadurch vermeidest Du Verletzungen.
- Lass die Klebestreifen überlappen, sodass sie sicher die gesamte Oberfläche des Displays bedecken.

- *Dein Vorteil: Das Display ist beim Ausbau stabiler und lässt sich einfacher abnehmen.*

⚠ Eine Brille (am besten eine Schutzbrille) schützt Deine Augen während der Reparatur vor Glassplittern.

- Erhitze die Unterkante deines iPhones (dort wo sich der Lightning-Anschluß befindet) mit einem Fön. Der dort eingesetzte Kleber wird weich und das Gerät ist leichter zu öffnen.

Das Display mit dem Saugheber anheben



- Setze den Saugheber (Teil des Fixxoo-Werkzeugsets) nahe der unteren Kante des iPhones auf.
- *Tipp: Ist das Display stark gesplittert? Du kannst entweder den Saugheber mit Klebeband ankleben oder aus dem Klebeband (statt des Saughebers) einen Griff formen und diesen auf das Display kleben. Notlösung wäre, den Saugheber mit einem starken Alleskleber auf das zersplitterte Glas zu kleben.*
- Zieh das Displayglas mit dem Saugheber hoch, um einen kleinen Spalt zwischen Display und Rahmen zu öffnen. Dort steckst Du das Plektrum hinein.
- Der Kleber ist sehr stark - Du benötigst also einen gewissen Kraftaufwand, um den ersten kleinen Spalt zu öffnen.
- Wärme hilft! Benutze den Fön, um den Kleber an der Unterkante aufzuweichen. Bewege dabei den Saugheber regelmäßig nach oben und unten.

- Wenn der Spalt zu schwer zu öffnen ist, musst Du mehr Wärme anwenden. Bewege das Display vorsichtig hoch und runter und löse so den Klebstoff, bis der Spalt groß genug ist, um das Werkzeug einzusetzen.

Den Kleber zwischen Display und Rahmen trennen



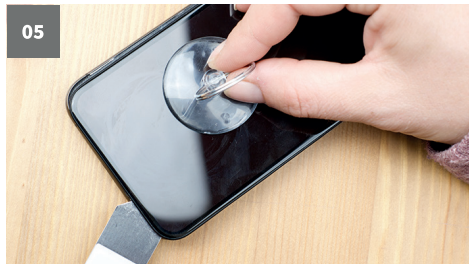
- ⚠ **Schiebe das Hebewerkzeug nicht zu tief in das iPhone hinein, da Du sonst unter Umständen Bauteile im Inneren beschädigst.**



- Schiebe das Hebewerkzeug von der unteren linken Ecke aus in die linke Rahmenseite nach oben (bis auf Höhe des Stummschalters), um den Kleber, der Display und Rahmen verbindet, zu durchtrennen.
- Wiederhole den Schritt von der Unterkante aus, und gehe an der rechten Rahmenseite entlang.

Die Oberkante lösen

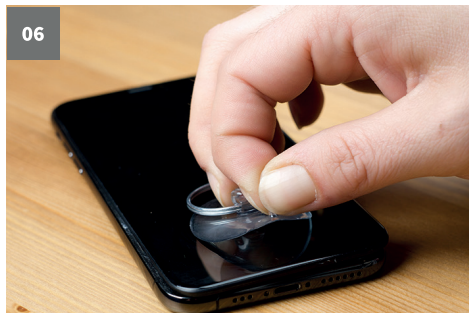
- Nun ist das Display noch an der Oberkante mit dem Rahmen verbunden. Die Befestigung besteht sowohl aus Kleber, als auch Clips.
- Schiebe das Hebewerkzeug um die rechte obere Ecke. Bewege das Display leicht in Richtung Unterkante. Wackele dabei leicht mit dem Display.



- ⚠ **Hier mußt Du Geduld besitzen, um die Clips nicht zu beschädigen. Ausserdem solltest Du das Hebewerkzeug nur wenige Millimeter ins Gehäuse einführen, da du sonst die Sensoren am oberen Ende des Displays beschädigen könntest.**

- Durchtrenne den restlichen Kleber am oberen Rahmen, indem Du das Hebewerkzeug nach links schiebst.

Entfernung des Saughebers



- Entferne jetzt den Saugheber, indem Du an der kleinen Noppe ziehst. Nun kannst Du ihn vom Display entfernen.

Öffnen des iPhones

- Das Display ist an der rechten Seite des iPhone mit Flachbandkabeln mit dem Logic Board verbunden. Du kannst es von der linken Kante wie ein Buch öffnen.

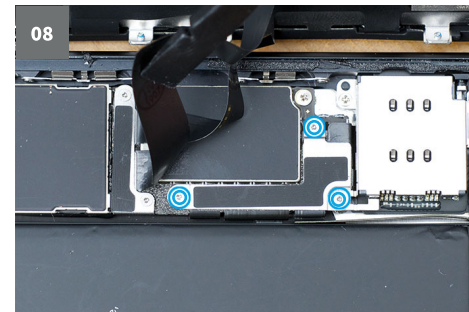
- ⚠ **Öffne das iPhone vorsichtig, damit die empfindlichen Kabel nicht beschädigt werden.**

- *Tipp: Benutze einen Gegenstand, an den Du das Display anlehnen kannst.*



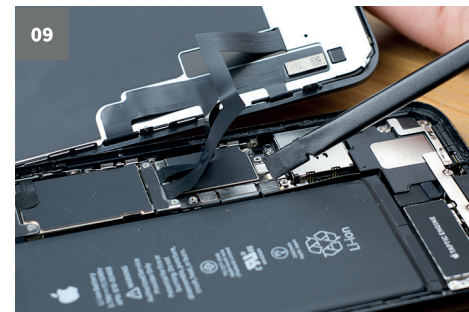
TEIL 2: ARBEITEN AM IPHONE GEHÄUSE

Halterung des Akkusteckers entfernen



- Entferne die drei Schrauben, die die Halterung des Akkusteckers am Logic Board befestigen, mit Deinem Triwing-Schraubendreher.
- Entferne anschliessend die Halterung.
- *Tipp: Nutze die magnetische Fixxoo-Schraubenkarte, um alle Schrauben zu sortieren. Dann findest Du beim Wiedereinbau alles leicht wieder und vermeidest Fehler.*

Akkustecker entfernen

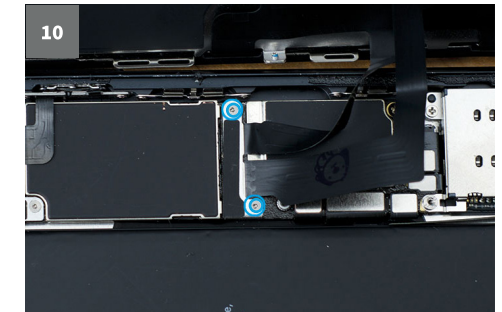


- Führe die Spitze Deines Spudgers unter den Akkustecker und drücke ihn aus seinem Anschluss.
- Biege den Akkustecker vom Logic Board weg, um eine

Berührung während der Reparatur zu vermeiden.

- ⚠ **Der Akkustecker hat, ebenso wie andere Stecker im Gerät, eine schwarze Silikondichtung, die zusätzlich vor Wasser und Staub schützt. Achte darauf, diese Dichtung nicht zu beschädigen.**

Halterung des Displaysteckers entfernen



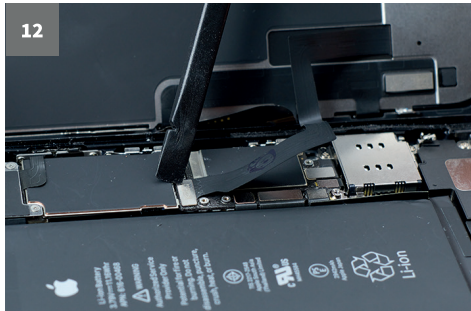
- Entferne die beiden Schrauben, die die Halterung des Displaysteckers und des Touchscreen-Kabels am Logic Board befestigen, mit Deinem Triwing-Schraubendreher.
- Entferne anschliessend die Halterung.

Touchscreen-Kabel entfernen



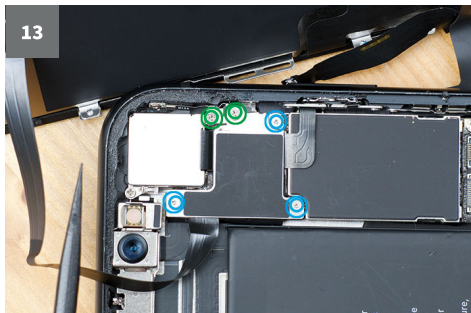
- Führe die Spitze Deines Spudgers unter das Touchscreen-Kabel und drücke den Stecker aus seinem Anschluss.
- *Tipp: Beim Wiedereinbau musst Du den Stecker sorgfältig ausrichten und erst auf einer Seite herunterdrücken, bis er im Anschluss einrastet. Erst dann kannst Du auf der anderen Seite des Steckers drücken, um ihn auch dort einzurasten. Achte darauf, nicht in der Mitte zu drücken und den Stecker sorgfältig auszurichten, denn sonst könnten sich die Kontaktstifte verbiegen.*
- *Tipp: Reagiert ein Teil des Displays nach der Reparatur nicht auf Berührungen? Trenne den Akku und das Touchscreen-Kabel, prüfe den Anschluss auf Staub oder Fremdkörper und setze diesen sorgfältig ein, sodass er einrastet.*

Displaystecker entfernen



- Entferne anschließend den Stecker des Displaykabels mit der Spitze Deines Spudgers.

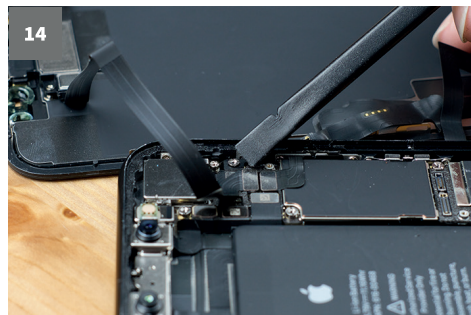
Lösen der Halterung des Logic Board Steckers



- Die Halterung des Logic Board Steckers ist mit fünf Schrauben am Backcover des iPhones befestigt.
 - » Drei 1,2 mm Triwing-Schrauben
 - » Eine 1,5 mm Kreuzschlitzschraube
 - » Eine 1,3 mm Kreuzschlitzschraube
- Entferne die Schrauben und anschließend die Halterung. Achte darauf, die kleinere Halterung, die mit den beiden Kreuzschlitzschrauben befestigt war, nicht zu verlieren.

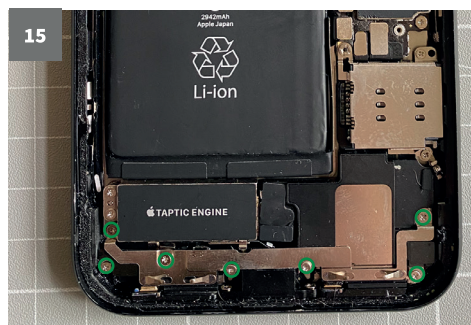
Lösen des Logic Board Steckers

- Nun liegt der Stecker der Frontsensoren frei.
- Entferne diesen Stecker mit der Spitze Deines Spudgers.
- Nun sind alle Verbindungen des Displays gelöst und Du kannst das Display entfernen.

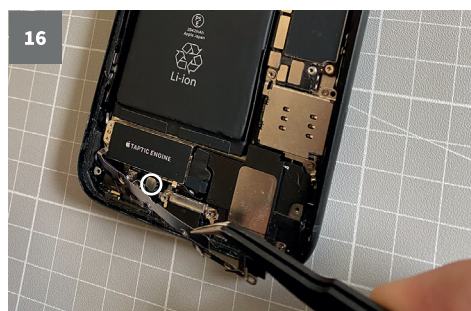


TEIL 3: ENTFERNEN DES AKKUS

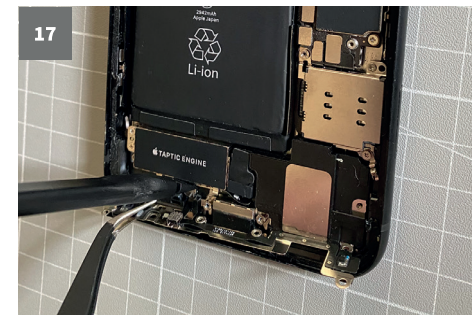
Entfernen der unteren Halterung



- Die Halterung am unteren Ende des iPhones ist mit sieben Kreuzschlitz-Schrauben am Gehäuse des iPhones befestigt.
- Entferne diese und lege sie auf den passenden Platz an der Magnetmatte. Dies ist sehr zu empfehlen, da die Schrauben verschiedene Längen haben.



- Entferne anschließend die Halterung mit der Pinzette
- Achte dabei auf ein kleines Flexbandkabel unterhalb der Taptic Engine

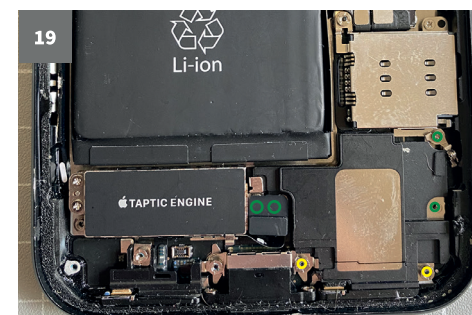


- Löse den Stecker des Kabels mit der Spitze des Spudgers und halte mit der Pinzette die Halterung zur Seite.
- Nun ist die Halterung gelöst und kann zur Seite gelegt werden.

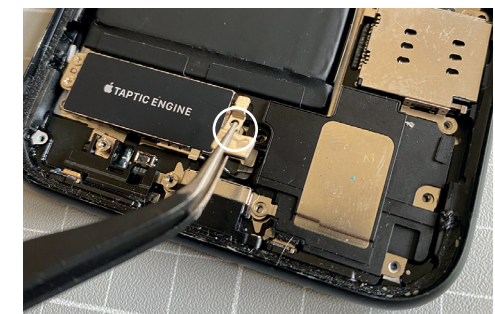
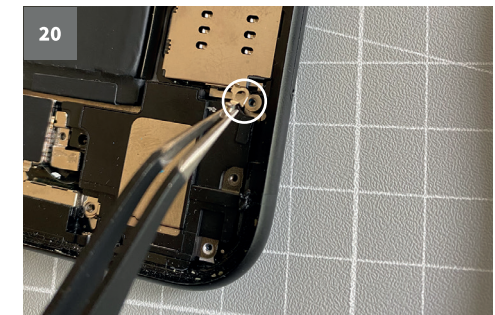


- Auf dem Stecker der Taptic Engine befindet sich eine kleine Gummiauflage, die mit Klebeband befestigt ist.
- Entferne diese mit der Pinzette und lege sie zur Seite.

Entfernen des Lautsprechers



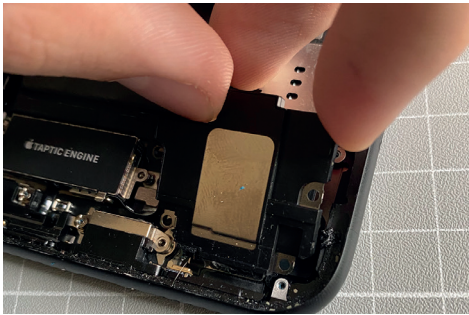
- Die Lautsprechereinheit ist mit drei Kreuzschlitz-Schrauben (grün) und zwei Abstandsschrauben (gelb) gesichert.
- Entferne diese und lege sie an den dafür vorgesehenen Platz.



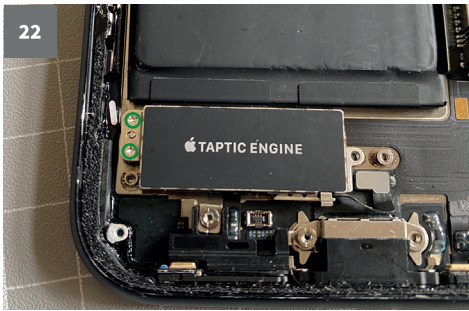
- Entferne nun die kleine Halterung rechts oberhalb der Lautsprechereinheit (oberes Bild)
- und die Steckerabdeckung neben der Taptic Engine und lege beides zur Seite (unteres Bild)



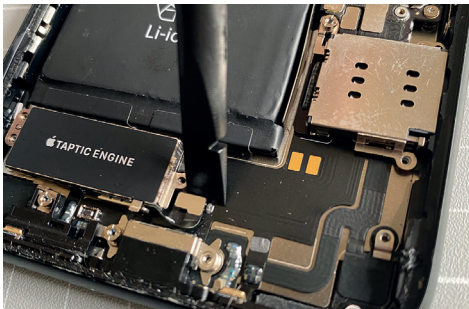
- Löse nun den Lautsprecher vorsichtig von oben mit dem Spudger.
- Die Lautsprechereinheit ist verklebt. Du kannst sie mit zwei Fingern greifen und vorsichtig daran rütteln, um sie vollständig abzulösen (siehe Bild auf der Folgeseite).
- Hält der Kleber zu fest? Dann erwärme ihn mit dem Fön, um die Einheit abzulösen.
- Ist die Lautsprechereinheit frei? Dann lege sie zur Seite.



Entfernen der Taptic Engine

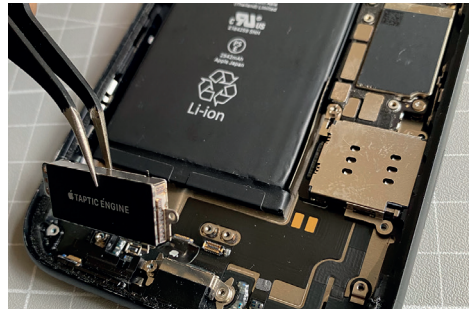


- Die Taptic Engine ist mit zwei Kreuzschlitz-Schrauben links befestigt. Löse diese und lege sie beiseite.



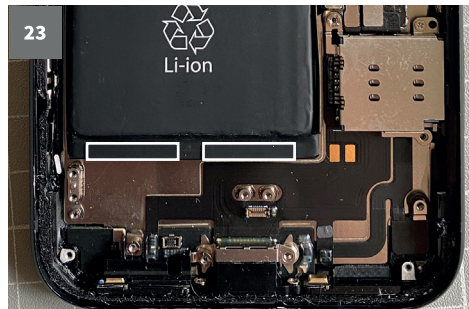
- Löse nun den Stecker der Taptic Engine mit dem Spudger.

⚠ Alle Flachbandkabel sind sehr empfindlich. Beschädige sie nicht wenn Du an ihnen arbeitest.

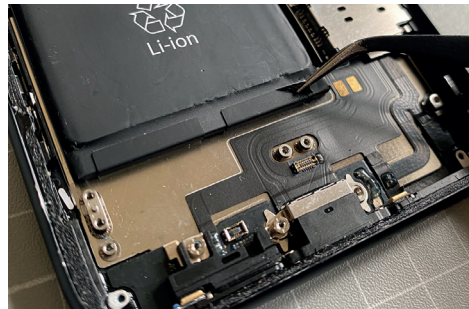


- Nun kannst Du die Taptic Engine herausheben.

Entfernen des Akkus

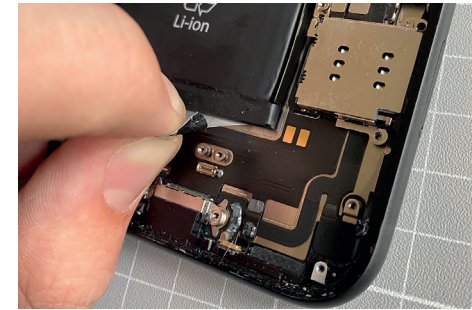


- Am unteren und oberen Rand (nicht abgebildet) des Akkus sind je 2 Klebestreifen angebracht. Diese halten den Akku fest in seiner Position.



- Löse diese Klebestreifen nun vorsichtig mit der Pinzette

⚠ Arbeite vorsichtig und beschädige den Akku nicht. Sollte der Akku perforieren könnte er sich entzünden oder die austretenden Chemikalien deine Haut oder Augen reizen.



- Sobald der Klebestreifen gelöst ist, kannst Du ihn mit zwei Fingern packen und unter dem Akku hervorziehen. Du musst den Klebestreifen nicht für den Wiedereinbau aufheben. Wir haben Dir neue Streifen für Deinen Fixxoo Akku eingepackt.

⚠ Falls einer der Klebestreifen reißt: Bitte reagiere nicht mit Gewalt. Der Akku darf nicht gequetscht oder gebogen werden. Oft hilft schon etwas Lösungsmittel, das Du unter den Akku träufelst oder ein Erhitzen mit dem Fön.



- Nun ist der Akku frei und Du kannst ihn aus dem Gehäuse heben.
- Damit sind alle Elemente ausgebaut!

Wiedereinbau des Fixxoo-Akkus

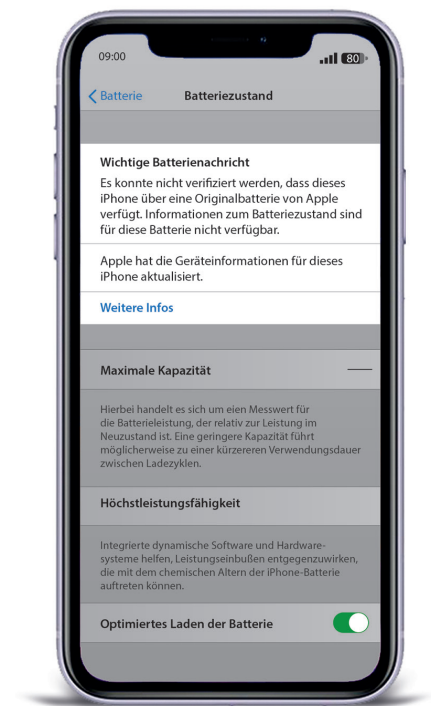
- Beim Wiedereinbau des Fixxoo-Akkus führst Du alle Handlungsschritte der Anleitung von hinten nach vorne durch.

Folgende Punkte solltest Du bitte beachten:

- Bild 14:** Setze die kleinere Halterung wieder korrekt auf die größere Halterung (siehe Bild).
- Bild 9:** Führe hier eine Funktionsprüfung durch und schalte das iPhone ein. Prüfe folgende Punkte:
 - » Bildschirm
 - » Ton
 - » Touchfunktion
 - » Näherungssensoren
 Geht alles? Dann kannst Du das Gehäuse schließen.
- Bild 8:** Achte darauf, das Display in die richtige Position zu legen und die Clips an der Oberkante richtig auszurichten. Drücke zunächst die Oberkante sorgfältig hinein. Raste erst dann die anderen Displaykanten ein. Die Clips dürfen nicht verbogen sein.

Hinweise nach dem Einbau des Akkus

Nach dem Einbau des Akkus kann eine Fehlermeldung beim Hochfahren erscheinen (hier eine Beispiel-hafte Darstellung aus den Einstellungen):



Der Grund ist ein einfacher - ab dem iPhone Xs/Xr prüft das Betriebssystem, ob immer noch die ursprüngliche Originalbatterie des iPhones eingelegt ist.

Du kannst die Fehlermeldung ignorieren. Im Alltag belastet diese Fehlermeldung, die nur beim Hochfahren auftritt und in den Einstellungen angezeigt wird, dagegen nicht.

⚠️ Allerdings wird der Batteriezustand in den Einstellungen nicht angezeigt.

Konformitätserklärung

Hiermit erklärt die Stage10 GmbH, dass der Akkumulator der Richtlinie 2014/53/EU entspricht.

Der vollständige Text der EU-Konformitätserklärung ist unter der folgenden Internetadresse verfügbar: <https://support.fixxoo.de/hc/de>

Entsorgung

Verpackung entsorgen:



- Entsorge die Verpackung sortenrein:
- »Pappe und Karton zum Altpapier
- »Folien in die Wertstoffsammlung

Gerät entsorgen:

(Anwendbar in der europäischen Union und anderen europäischen Staaten mit Systemen zur getrennten Sammlung von Wertstoffen)



Altgeräte dürfen nicht in den Hausmüll
Sollte dein Smartphone einmal nicht mehr benutzt werden können, so ist jeder Verbraucher **gesetzlich verpflichtet, Altgeräte getrennt vom Hausmüll**, z.B. bei einer Sammelstelle seiner Gemeinde/seines Stadtteils, abzugeben. Damit wird gewährleistet, dass Altgeräte fachgerecht verwertet und negative Auswirkungen auf die Umwelt vermieden werden. Deswegen sind Elektrogeräte mit dem hier abgebildeten Symbol gekennzeichnet.

Herstellerinformationen und Service

Wenn Du Rückfragen zu unseren Displayprodukten hast oder falls Probleme bei der Bedienung auftreten o.ä., wende dich zunächst per Email an folgende Stelle:

info@fixxoo.de

Fixxoo is a trademark of
Stage10 GmbH | Leipziger Platz 45 | 10117 Berlin

Problemlösungen

Display geht nicht an? Pixelfehler? Das iPhone piept oder vibriert nur noch? Die Lösung findest Du in unseren FAQ auf

support.fixxoo.com

Fixxoo Erfolgsgarantie

Du schaffst es nicht? Kein Problem, Fixxoo erledigt den Rest. Der Preis für das Reparatur-Set wird Dir angerechnet. Du zahlst also höchstens den regulären Preis für eine Fixxoo-Reparatur.

Einzige Bedingung: Das Ersatzteil und Dein iPhone dürfen durch Deinen Reparaturversuch nicht beschädigt worden sein — wenn eine Schraube fehlt, ist das aber nicht so schlimm.

With the Fixxoo repair set, you can bring your iPhone back to life in no time! Everything you need is included in this package.

You can find complete video instructions, FAQ, and further help with repairing your iPhone XR at

www.fixxoo.com

Safety information

1. Your smartphone must be turned off during assembly/disassembly. Also, the battery can be disconnected before changing the display for additional safety. The battery must not be bent, broken, pierced, or damaged in any way during assembly/disassembly. A damaged battery can cause injury.
2. **Handle the display with care. The LCD display of this device has a very thin protective glass layer which can be scratched, damaged, or imprinted if pressure is applied to it.**
3. **The display must not be bent, broken, pierced, or damaged in any way. A damaged display can cause injury.**
4. Do not expose the display or iPhone to open flames or liquids.
5. Protect the display and the iPhone from impacts.
6. Do not use the iPhone if it is damaged, as this can cause overheating and injury.
7. Read these instructions carefully and keep them for future reference.
8. Follow all warnings, instructions, and indications in the included documents.

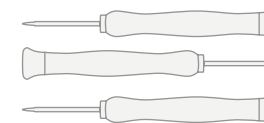
Please note: After changing the display, the iPhone is no longer watertight, and all warranties provided by the manufacturer are voided!

Your tools



Spudger

With the spudger you can lift and separate plugs and other components.



Screwdrivers

Three high-quality screwdrivers (Pentalobe, Phillips, and tri-wing) help you remove and insert the different types of screws.



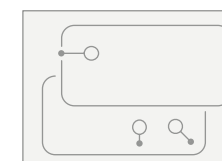
Suction puller

You'll need the suction puller to lift the display.



Lifting tool

With the lifting tool you can loosen glued areas and remove components from the case.



Screw map

The magnetic screw map lets you collect screws and other small metal parts until you need them for reassembly.

Replacement adhesive strips

To fix the Fixxoo battery in the iPhone at the end of the repair.

Successful DIY repair

You'll find all the information in this repair manual printed in three colors:

All the information directing you step-by-step through the DIY repair of your iPhone is in gray. Follow these steps to complete the repair successfully.

Optional information which makes the repair easier is in italics.

All warning indications which are critical to follow, even if they are not part of the step-by-step repair, are in red.

PART 1: REMOVING THE DISPLAY



Opening the case

⚠ Discharge the battery to 20% or less before beginning the DIY repair. Otherwise it could possibly catch fire or even explode in case of accidental damage.

- Turn off the iPhone before you begin.
- Remove both 6.9mm Pentalobe screws at the bottom edge of the phone.
- *Tip: After opening the iPhone, the seals will no longer be watertight, so it's best to install new seals. If you don't wish to do this, you should be careful with the iPhone in wet environments.*
- *Tip: You can continue to use the Pentalobe screws if the black rubber seal is undamaged. If it is not, it is better to replace the screws.*

Masking the display

- Is your display cracked? Then you should cover it with adhesive tape in order to avoid injury.
- Overlap the tape strips so that they completely cover the surface of the display.

- *This makes the display more stable and easier to remove.*

⚠ Eye protection (e.g. safety glasses) is recommended during repair, to protect against any possible glass shards.

- Gently heat the bottom edge of the iPhone (where the Lightning connector is located) with a hair dryer. This softens the adhesive, making the case easier to open.

Lifting out the display with the suction puller



- Attach the suction puller (part of the Fixxoo tool kit) near the bottom edge of the phone.
- *Tip: if the display is heavily damaged, you can either attach the suction puller with adhesive tape or form a handle with tape (instead of the suction puller) and stick it on the display. As a last resort, you could attach the suction puller to the cracked display with strong glue.*
- Lift the display glass with the suction puller to open a small gap between the display and the frame.
- Insert the lifting tool into the gap.
- The adhesive is very strong, so you'll need to use some muscle to open a gap. Heat helps! Use a hair dryer to soften the glue on the bottom edge.
- Move the suction puller repeatedly upward and downward. If it is too difficult to open a gap, you'll need to apply more heat. Carefully move the display up and down, loosening the adhesive, until the gap is wide

enough to insert the tool.

Separate the glue seal between the display and the frame.



- Starting from the lower-left corner, slide the lifting tool up the left side of the frame (to the position of the mute button), to separate the glue seal holding the display and frame together.



- Repeat this step starting from the bottom edge and going along the right side of the frame.

⚠ Do not insert the lifting tool too far into the iPhone, to avoid damaging inner components.

Loosening the upper edge

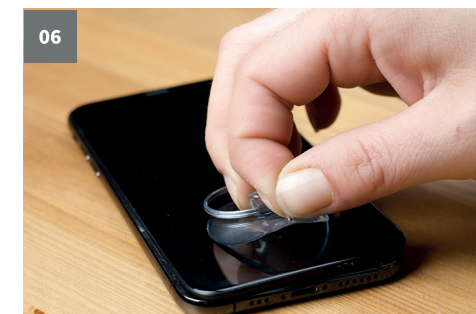
- Now the display is still attached to the frame at the upper edge. It is attached here with both glue and clips. Slide the lifting tool around the upper right corner. Gently move the display toward the bottom edge, gently wiggling the display.



⚠ Be patient and gentle so as not to damage the clips. Also, be sure not to insert the lifting tool more than a few millimeters into the case, to avoid damaging the sensors at the upper end of the display.

- Completely separate the rest of the glue at the upper end of the frame by sliding the lifting tool to the left.

Removing the suction puller



- Next, remove the suction puller by pulling on the small tab at the edge. Now you can remove it from the display.

Opening the iPhone

- The display is connected to the logic board on the right side of the iPhone with ribbon cables. You can open it from the left edge just like a book.

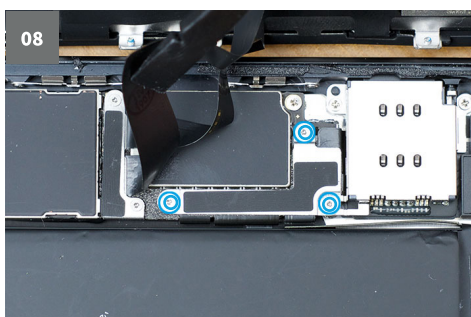
⚠ Open the iPhone carefully so as to avoid damaging the sensitive cables.

- *Tip: use an object to support the display from underneath.*



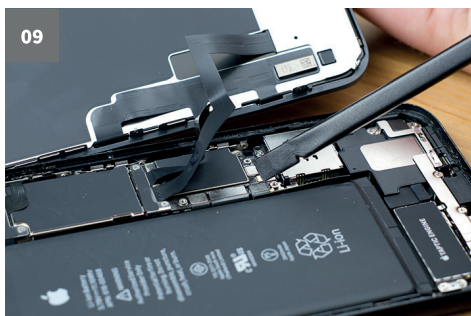
PART 2: WORKING ON THE IPHONE CASE

Removing the battery plug bracket



- Remove the three screws fastening the battery plug bracket to the logic board with the tri-wing screwdriver.
- Next, remove the bracket.
- *Tip: Use the magnetic Fixxoo screw map to sort all the screws. This helps you find the correct screws during re-assembly and avoid mistakes.*

Disconnecting the battery plug

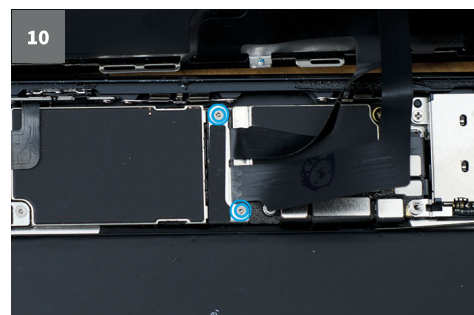


- Insert the tip of the spudger under the battery plug and push it out of its socket.
- Bend the battery plug away from the logic board, to

prevent these from touching during repair.

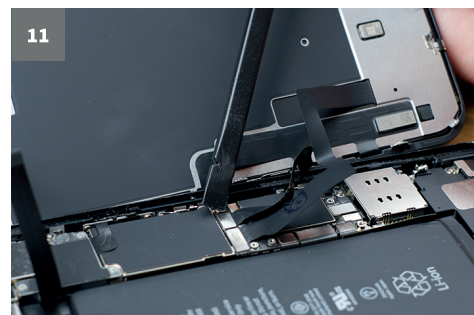
⚠ Like the other plugs in the device, the battery plug has a black silicone seal which protects it from water and dust. Take care not to damage this seal.

Removing the display plug bracket



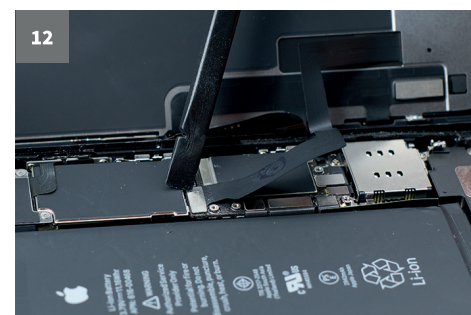
- Using the tri-wing screwdriver, remove both screws fastening the bracket of the display plug and touch screen cable to the logic board.
- Then remove the bracket.

Disconnecting the touch screen cable



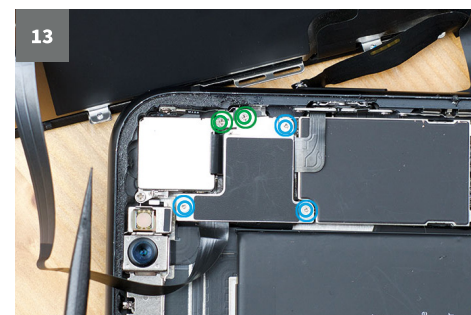
- Insert the tip of the spudger under the touch screen cable, and push to disconnect it.
- *Tip: During reassembly you'll have to carefully align the plug and first push it down on one side until it clicks into its socket. Then you can push down on the other side of the plug until it clicks in also. Be careful not to push it in the middle and to carefully align the plug; otherwise you could bend the contact pins out of shape.*
- *Tip: After repairing, does a part of the display not react to touch? Disconnect the battery and the touchscreen cable, check the socket for dust or foreign objects, and carefully connect it so that it clicks into place.*

Disconnecting the display plug



- Next, disconnect the display cable plug with the tip of the spudger.

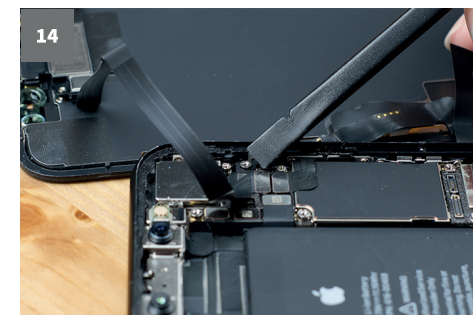
Unfastening the logic board plug bracket



- The logic board plug bracket is fastened with five screws on the back cover of the iPhone.
 - » Three 1.2mm Tri-wing screws
 - » One 1.5mm phillips screw
 - » One 1.3mm phillips screw
- Remove the screws and then the bracket. Be careful not to lose the smaller bracket which was fastened with the two phillips screws.

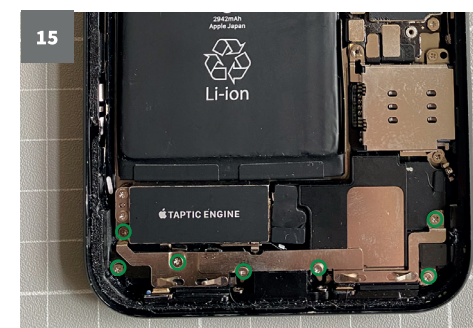
Unfastening the logic board plug

- Now the plug for the front sensors is free.
- Disconnect this plug with the tip of the spudger.
- Now that all the connections to the display have been disconnected, you can remove the display.

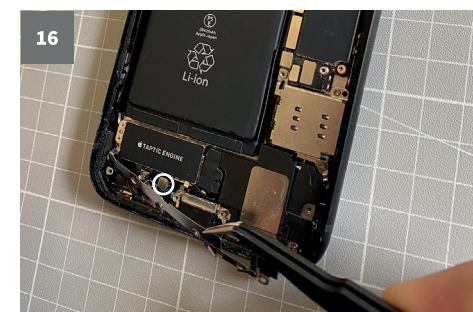


PART 3: REMOVING THE BATTERY

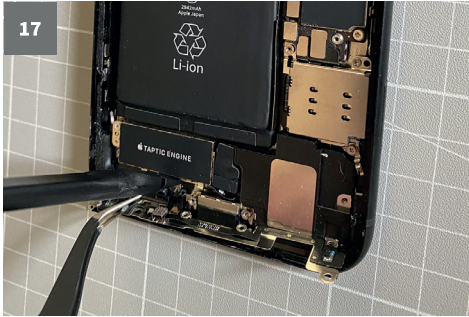
Removing the lower bracket



- The cradle at the bottom of the iPhone is attached to the iPhone case with seven Phillips screws.
- Remove them and place them in the appropriate place on the magnetic mat. This is highly recommended because the screws have different lengths.



- Then remove the bracket with the tweezers.
- Look for a small flex cable underneath the Taptic Engine.

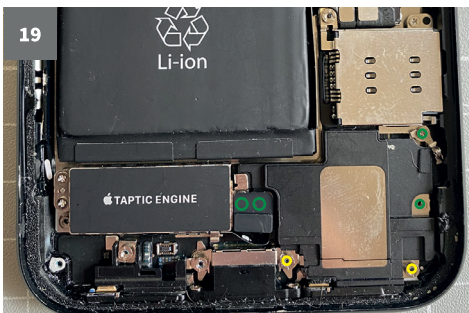


- Release the plug of the cable with the tip of the spudger and hold the holder aside with the tweezers.
- Now the holder is released and can be put aside.

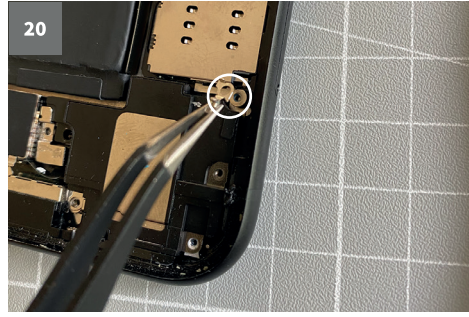


- There is a small rubber pad on the connector of the Taptic Engine that is attached with adhesive tape.
- Remove it with the tweezers and put it aside.

Removing the speaker



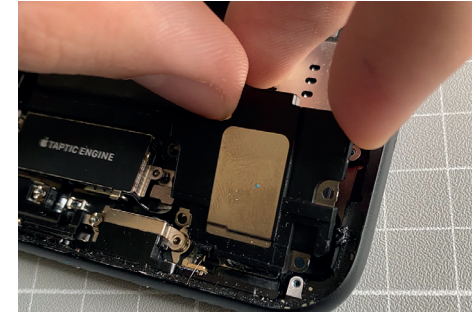
- The speaker unit is secured with three Phillips screws (green) and two spacer screws (yellow).
- Remove these and put them in the designated place.



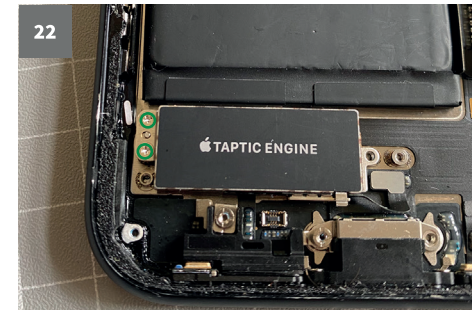
- Now remove the small bracket on the right above the speaker unit (upper picture)
- and the connector cover next to the Taptic Engine and put both aside (lower picture).



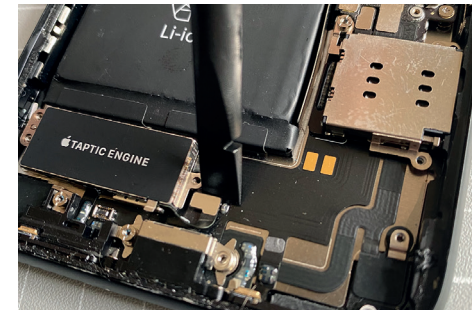
- Now carefully loosen the speaker from above with the spudger.
- The speaker unit is stuck together. You can grab it with two fingers and gently jiggle it to remove it completely (see picture on the following page).
- Is the glue too tight? Then heat it with a hair dryer to get the unit off.
- Is the speaker unit free? Then put it aside.



Removing the Taptic Engine



- The Taptic Engine is attached with two Phillips screws on the left. Loosen them and put them aside.



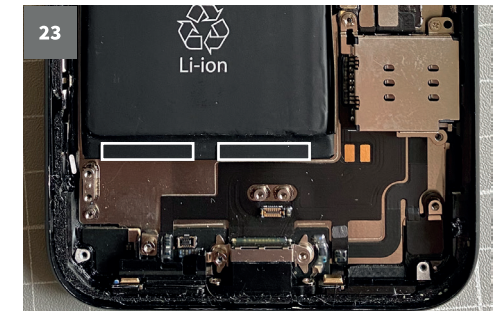
- Now unplug the Taptic Engine with the spudger.

⚠ All ribbon cables are very sensitive. Do not damage them when you work on them.



- Now you can lift out the Taptic Engine.

Removing the battery



- 2 adhesive strips are attached to the lower and upper edge (not shown) of the battery. These hold the battery firmly in position.



- Now carefully loosen these adhesive strips with the tweezers

⚠ Work carefully and do not damage the battery. If the battery perforates, it may catch fire or the leaking chemicals may irritate your skin or eyes.



- Once the adhesive strip is released, you can grab it with two fingers and pull it out from under the battery. You do not have to save the adhesive strip for reinstallation. We have packed new strips for your Fixxoo battery.

⚠ If one of the adhesive strips tears: Please do not react with force. Do not squeeze or bend the battery. Often, a little solvent dribbled under the battery or heating with a hair dryer will help.



- Now the battery is free and you can lift it out of the case.
- Now all elements are removed!

Reinstalling the Fixxoo battery

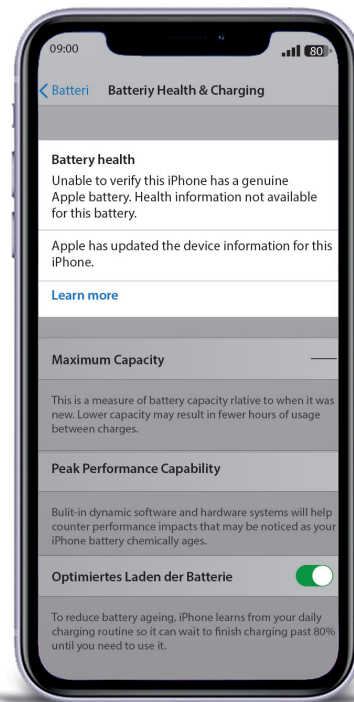
- When reinstalling the Fixxoo battery you'll simply repeat the steps in this instruction guide in reverse order.

Please pay attention to the following:

- Figure 14:** Place the smaller bracket correctly onto the larger bracket (see figure).
- Figure 9:** Turn the phone on and check its functioning. Check the following things:
 - » Screen
 - » Sound
 - » Touch sensitivity
 - » Proximity sensors
 Does everything work? Then you can close the case.
- Figure 8:** Be careful to place the display in the correct position and position the clips at the upper edge correctly. First, carefully press the upper edge into place, then seat the remaining edges of the display. Be careful not to bend the clips.

Notes after replacing the battery

After installing the battery, an error message may appear during start-up (here is an example from the settings):



The reason is simple - from iPhone Xs/Xr onwards, the operating system checks whether the original iPhone battery is still inserted and you can ignore the error message.

In everyday life, however, this error message, which only appears when starting up and is displayed in the settings, does not bother you.

⚠ However, the battery status is not displayed in the settings.

Declaration of conformity

Stage10 GmbH hereby certifies that the electrically operated display screen conforms to guideline 2014/53/EU.

The complete text of the EU declaration of conformity is available at the following URL:

<https://support.fixxoo.de/hc/de>

Disposal

Disposal of packaging:



Sort the packaging before disposal:

- » Cardboard and carton with paper
- » Plastic wrap with recycling collection

Disposing of a device:

(applicable in the European Union and other European countries with systems for separate collection of recyclables)



Used devices may not be placed in the household trash.

If your smartphone can no longer be used, each consumer is legally obligated to dispose of used devices separately from household trash, e.g. at a collection site in your community or municipality. This ensures that used devices are properly recycled, while avoiding negative environmental effects. For this reason, electronic devices are labeled with the symbol depicted here.

Manufacturer information and service

If you have questions about our display products, or if you experience any problems, first contact us by email at:

info@fixxoo.de

Fixxoo is a trademark of
Stage10 GmbH | Leipziger Platz 9 | 10117 Berlin

Troubleshooting

Does the display fail to turn on? Pixel errors? Is the iPhone beeping or vibrating? You can find the solution in our FAQ at:

support.fixxoo.com

Fixxoo success guarantee:

Did it not work for you? No problem - Fixxoo will take care of the rest. The price of the repair kit will be credited to you. So you'll pay at most the regular price for a Fixxoo repair.

The only condition: The replacement part and your iPhone cannot have been damaged by your repair attempt - but if you're simply missing a screw, that's not so bad.

FIXXOO

Battery Repair Set



Fixxoo Support:
support.fixxoo.de/hc/de

Fixxoo
Battery Repair Set
for Apple iPhone Xr
Art.-No. 16161

Fixxoo is a trademark of
Stage10 GmbH
Leipziger Platz 9
10117 Berlin | Germany

iPhone is a trademark of Apple Inc.,
registered in the U.S. and other countries.

