

FIXXOO

Display Repair Set

per
iPhone
X



Istruzioni

FIXXOO

Con il set di riparazione Fixoo, può riportare in vita il suo iPhone in pochissimo tempo! Tutto ciò di cui ha bisogno è incluso in questo pacchetto.

Può trovare istruzioni video complete, FAQ e ulteriore assistenza per riparare il suo iPhone X all'indirizzo:

www.fixoo.com

Informazioni sulla sicurezza

1. Lo smartphone deve essere spento durante il montaggio/smontaggio. Inoltre, è possibile scollegare la batteria prima di cambiare il display per maggiore sicurezza. La batteria non deve essere piegata, rotta, forata o danneggiata in alcun modo durante il montaggio/smontaggio. Una batteria danneggiata può causare lesioni.
2. Operare lo schermo con cura. Lo schermo LCD di questo dispositivo ha uno strato di vetro protettivo molto sottile che può essere graffiato o danneggiato se viene applicata pressione su di esso.
3. Lo schermo non deve essere piegato, rotto, forato o danneggiato in alcun modo. Uno schermo danneggiato può causare lesioni.
4. Non esporre lo schermo o l'iPhone a fiamme o liquidi.
5. Proteggere lo schermo e l'iPhone dagli urti.
6. Non utilizzare l'iPhone se è danneggiato, poiché ciò può causare surriscaldamento e lesioni.
7. Leggere attentamente queste istruzioni e conservarle per riferimento futuro.
8. Seguire tutte le avvertenze, le istruzioni e le indicazioni nei documenti inclusi.

Tenga presente: Dopo aver cambiato lo schermo, l'iPhone non è più ermetico e tutte le garanzie fornite dal produttore vengono annullate!

I vostri strumenti

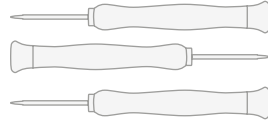
Spudger

Con lo spudger puoi sollevare e separare spine e altri componenti.



Cacciaviti

Tre cacciaviti di alta qualità (Pentalobe, Phillips e Tri-Wing) consentono di rimuovere e inserire i diversi tipi di viti.



Estrattore di suzione (ventosa)

Avrà bisogno dell'estrattore per sollevare il display.



Strumento di sollevamento

Con lo strumento di sollevamento è possibile allentare le aree incollate e rimuovere i componenti dal telaio.



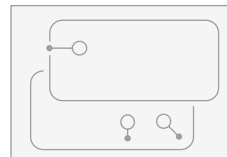
Pinzette

Utilizzare le pinzette per lavorare più comodamente sul gruppo sensore.



Tappetino magnetico

Il tappetino magnetico delle viti consente di raccogliere viti e altre piccole parti metalliche fino a quando non sono necessarie per il rimontaggio.



Riparazione fai-da-te di successo

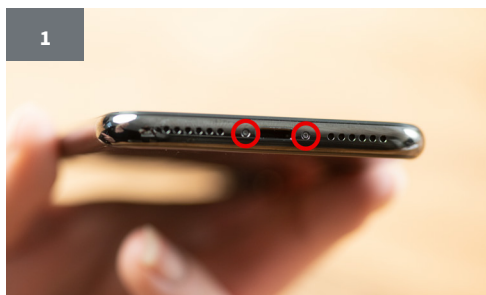
Tutte le informazioni in questo manuale di riparazione sono stampate in tre colori: Tutte le informazioni che guidano passo dopo passo attraverso la riparazione fai-da-te del suo iPhone sono in grigio. Seguire questi passaggi per completare correttamente la riparazione.

Le informazioni opzionali che semplificano la riparazione sono in corsivo.

⚠ Tutte le indicazioni di avvertimento che sono fondamentali da seguire, anche se non fanno parte della riparazione passo dopo passo, sono in rosso.

Parte 1: Rimuovere lo schermo

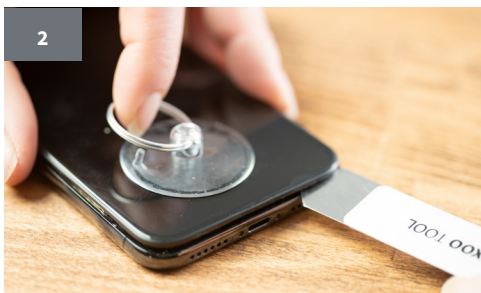
Aprire il telaio



⚠ Scaricare la batteria al 20% o meno prima di iniziare la riparazione fai-da-te. Altrimenti potrebbe incendiarsi o addirittura esplodere in caso di danni accidentali.

- Spegnerne l'iPhone e rimuovere entrambe le viti pentalobe sul bordo inferiore del telefono.
- *Suggerimento: dopo aver aperto l'iPhone, i sigilli non saranno più ermetici, quindi è meglio installare nuovi sigilli. Se non desidera farlo, dovrete stare attento con l'iPhone in ambienti umidi.*
- *Suggerimento: è possibile continuare a utilizzare le viti pentalobe se la guarnizione in gomma nera non è danneggiata. In caso contrario, è meglio sostituire le viti.*

Mascherare lo schermo



⚠ Si consiglia di proteggere gli occhi (ad es. occhiali di sicurezza) durante la riparazione, per proteggere da eventuali frammenti di vetro.

- Sollevare con cautela lo schermo dal telaio utilizzando l'estrattore di suzione e la sottile spatola metallica. Fare attenzione a non inserire la spatola per più di 2mm nel telaio poiché all'interno sono presenti diversi cavi piatti sensibili.

Sollevare il display con l'estrattore di suzione

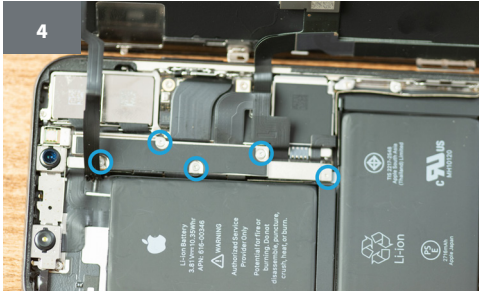


⚠ Se non riesce ad allentare lo schermo dalla cornice, provi a riscaldare un poco il suo iPhone con un asciugacapelli. Fate attenzione a non farlo surriscaldare per non danneggiare la batteria. Riscaldare solo fino al punto in cui può ancora toccare comodamente il dispositivo.

- Fate scorrere con cautela lo spudger di metallo lungo l'altro lato per rompere l'adesivo che tiene fermo il display. Fare attenzione a non inserire lo strumento in profondità nella cornice qui, anche per non danneggiare i sensori sensibili lungo il bordo superiore dell'iPhone.

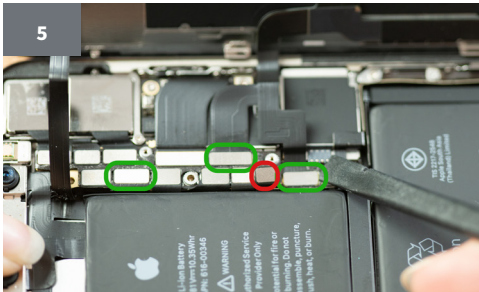
Parte 2: Lavorare sulla custodia dell'iPhone

Rimozione delle viti



- Apra lo schermo come fareste con un libro in modo da poter raggiungere queste viti che fissano la copertura metallica. Appoggi il supporto dello schermo contro la confezione dell'iPhone o un libro. Noti esattamente quale vite va dove!

Rimozione del connettore della batteria



Rimuovere con cautela questi connettori utilizzando la spatola di plastica. Inizi con il **connettore della batteria**, quindi scollegare gli altri.

Rimozione del cavo piatto



⚠ **Rimuovere il nastro adesivo dallo schermo e intorno all'interno del telaio.**

- Rimuovere con attenzione questo cavo a nastro incollato nel telaio.

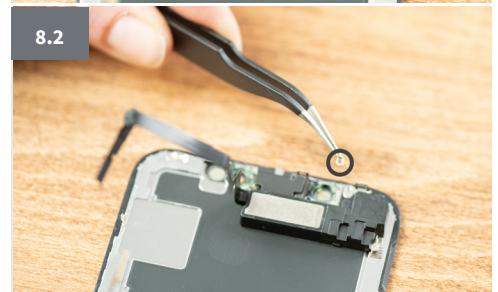
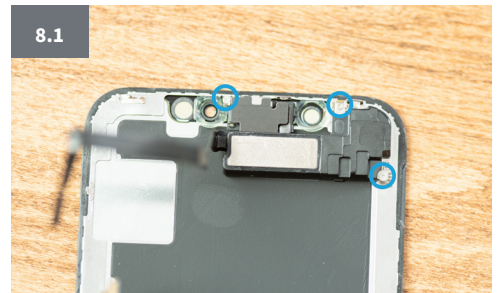
Rimuovere il display

Rimuovere il display



- Assicurarsi di rimuovere i residui di adesivo sul bordo del display.

Rimuovere la Scheda Logica Parte 1



Ora allenti le **tre viti Tri-Wing** vicino al sensore a infrarossi! Assicurarsi di rimuovere anche la rondella di contatto della vite centrale, se non è già stata rimossa con la vite Tri-Wing.

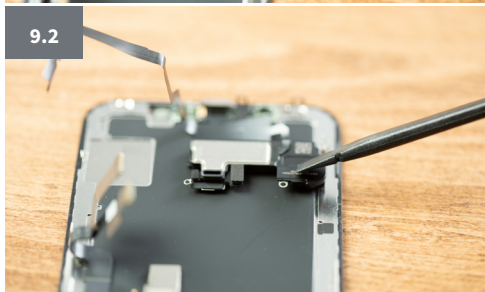
Inserisca la **rondella di contatto** nello stesso modo in cui l'ha rimossa. Mettalo tra il modulo e la vite Tri-Wing e con il nastro verso il bordo superiore.

Rimozione dell'unità di altoparlanti

9.1



9.2



⚠ Non tirare il cavo piatto.

- Ora il modulo con i sensori verrà rimosso. Far scorrere lo strumento leva dal bordo superiore sotto l'unità altoparlante.
- Il modulo viene rilasciato muovendo leggermente e sollevando lo strumento a leva.
- È possibile aprire l'altoparlante a libro in modo che non interferisca con la rimozione dell'intero modulo.

Rimuovere la Scheda Logica Parte 2

10.1



⚠ Non tirare il cavo piatto.

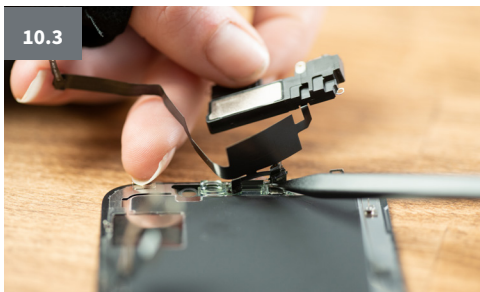
- Ora il modulo con i sensori sarà separato dal display. Spingere lo strumento leva dal basso verso l'alto sotto il cavo piatto.
- Il modulo viene rilasciato muovendo leggermente e sollevando lo strumento a leva.
- È possibile sollevare l'altoparlante in modo che non interferisca con la rimozione del modulo.

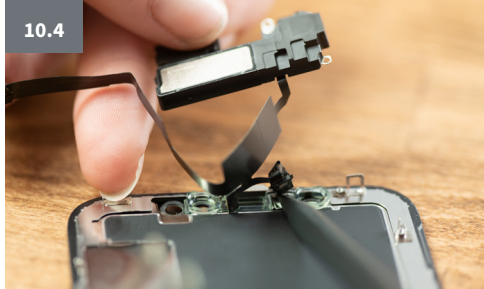
10.2



- Sollevare il microfono con cautela con le pinzette incluse fuori dalla rientranza!

10.3





- Far scorrere lo strumento Fixxoo da sinistra a destra attraverso il cavo piatto e il sensore di prossimità per staccare il resto del modulo dal display.
- Il modulo viene rilasciato muovendo leggermente e sollevando lo strumento a leva.
- È anche possibile sollevare qui l'altoparlante in modo che non interferisca durante la rimozione del modulo.



⚠ Verificare che il modulo sia installato correttamente e che non vi siano residui di adesivo sul modulo che potrebbero compromettere il funzionamento dei sensori. Quando si installa il modulo, inserire prima la striscia diffusore di luce e prestare attenzione alla direzione.

- Usare le pinzette per sollevare il sensore di luce ambientale. Muova leggermente le pinzette mentre lo fa. La striscia del diffusore di luce potrebbe staccarsi, che deve poi essere rimossa separatamente con le pinzette.

- Se non è possibile estrarre il sensore, l'adesivo si è indurito di nuovo. Ammorbidire la colla con un asciugacapelli, per esempio. Fare attenzione a non sforzare troppo il cavo piatto durante la rimozione.

Reinstallazione del display Fixxoo

- Quando reinstalla il display Fixxoo, dovrà semplicemente ripetere i passaggi in questa guida di istruzioni in ordine inverso.

Dichiarazione di conformità

Stage10 GmbH certifica che lo schermo di visualizzazione ad azionamento elettrico è conforme alle linee guida 2014/53/UE.

Il testo completo della dichiarazione di conformità UE è disponibile al seguente URL:

<https://support.fixxoo.de/hc/de>

Smaltimento

Smaltimento dell'imballaggio:

Ordinare l'imballaggio prima dello smaltimento:



- Cartone con carta
- Involucro di plastica con raccolta differenziata

Smaltimento di un dispositivo

(Applicabile nell'Unione europea e in altri paesi europei con sistemi per la raccolta differenziata dei materiali riciclabili.)

I dispositivi usati non possono essere gettati nella spazzatura domestica.



Se il suo smartphone non può più essere utilizzato, ogni consumatore è legalmente obbligato a smaltire i dispositivi usati separatamente dai rifiuti domestici, ad es. presso un sito di raccolta nella sua comunità o comune. Ciò garantisce che i dispositivi usati vengano adeguatamente riciclati, evitando allo stesso tempo effetti negativi sull'ambiente. Per questo motivo, i dispositivi elettronici sono etichettati con il simbolo raffigurato qui.

Informazioni sul produttore e servizio

Se ha domande sui nostri prodotti di visualizzazione o se riscontra problemi, contattarci prima via e-mail all'indirizzo:

info@fixxoo.de

Fixxoo è un marchio di
Stage10 GmbH
Oranienburger Str. 45
10117 Berlin | Germany

Risoluzione dei problemi

Lo schermo non si accende? Errori pixel? L'iPhone emette un segnale acustico o vibra? Può trovare la soluzione nelle nostre FAQ su:

support@fixxoo.com

Garanzia di successo Fixxoo:

Non ha funzionato per lei? Nessun problema: Fixxoo si occuperà del resto. Il prezzo del kit di riparazione le verrà accreditato. Quindi pagherà al massimo il prezzo normale per una riparazione Fixxoo.

L'unica condizione: la parte di ricambio e il suo iPhone non possono essere stati danneggiati dal suo tentativo di riparazione, ma se le manca semplicemente una vite, non è poi così male.

FIXXOO

Display Repair Set

Fixxoo
Display Repair Set
for Apple iPhone X
Art.-No. 15700

Fixxoo is a trademark of
Stage10 GmbH
Oranienburger Str. 45
10117 Berlin | Germany

iPhone is a trademark of Apple Inc.,
registered in the U.S. and other countries.

