

FIXXOO

Display Repair Set

for
iPhone
X



Anleitung

FIXXOO

DE Mit dem Fixxoo Reparaturset bringst Du dein iPhone in Nullkommanichts wieder auf Vordermann! Alles, was Du dazu brauchst, ist in dieser Packung enthalten. Eine ausführliche Videoanleitung, FAQs und weitere Hilfen zur Reparatur Deines iPhone X findest Du auf:

www.fixxoo.com

Informationen zur Sicherheit

1. Das Smartphone muss während des Aus- und Einbaus ausgeschaltet sein. Zusätzlich kann der Akku vor dem Displayswechsel abgeklemt werden, um ganz sicher zu gehen. Der Akku darf beim Aus-/Einbau nicht gebogen, gebrochen, durchbohrt oder auf sonst irgendeine Art beschädigt werden. Ein beschädigter Akku kann zu Verletzungen führen.
2. Behandle das Display mit Sorgfalt. Das LCD-Display dieses Gerätes verfügt über eine sehr dünne Schutzschicht aus Glas, die bei Ausübung von Druck anfällig gegenüber Kratzern, Beschädigungen und Abdrücken ist.
3. Das Display darf nicht gebogen, gebrochen, durchbohrt oder auf sonst irgendeine Art beschädigt werden. Ein beschädigtes Display kann zu Verletzungen führen.
4. Setze weder das Display noch das iPhone offenen Flammen aus.
5. Setze Display und iPhone keinen Flüssigkeiten aus.
6. Bewahre das Display und das iPhone vor Stürzen.
7. Nutze das iPhone nicht wenn es beschädigt ist, da dies zu Überhitzungen des Telefons und zu Verletzungen führen kann.
8. Lies diese Anweisungen sorgfältig und bewahre sie auf.
9. Beachte alle Warnungen, Anweisungen und Hinweise in den beigegeführten Unterlagen.

Dein Werkzeug

Bitte beachte: Nach dem Display-Wechsel ist Dein iPhone nicht mehr wasserdicht und Du verlierst alle Garantiesprüche gegenüber dem Hersteller!

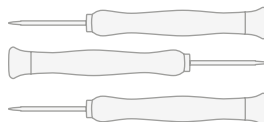
Spudger

Mit dem Spudger kannst Du Stecker und andere Elemente anheben und auseinanderdrücken.



Schraubendreher

Drei hochwertige Schraubendreher (Pentalobe, Kreuzschlitz und Tri-Wing) helfen Dir beim Ein- und Ausbauen der verschiedenen Schraubentypen.



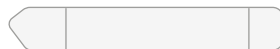
Saugheber

Den Saugheber benötigst Du zum Anheben des Displays.



Hebelwerkzeug

Mit dem Hebelwerkzeug kannst Du Klebestellen lösen und Elemente aus dem Gehäuse hebeln.



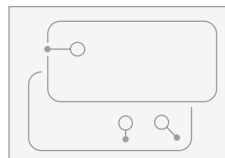
Pinzette

Mit der Pinzette lässt sich die Sensorbaugruppe leichter bearbeiten.



Schraubenkarte

Mit der magnetischen Schraubenkarte sammelst Du Schrauben und andere metallische Kleinteile für den Wiedereinbau.



Erfolgreiche DIY-Reparatur

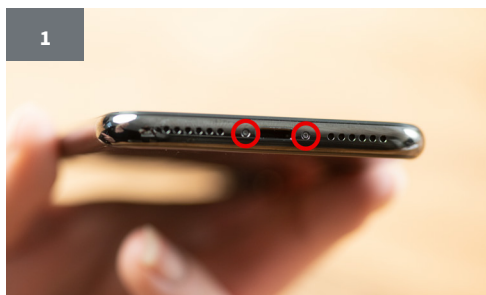
Du findest alle Informationen in diesem Reparaturmanual in drei Farben: Grau sind alle Informationen, die Dich Schritt für Schritt durch die DIY-Reparatur Deines iPhones führen. Diese musst Du also befolgen, um die Reparatur erfolgreich abzuschließen.

Kursiv sind alle optionalen Informationen, die Dir die Arbeit erleichtern sollen.

▲ Rot sind alle Warnhinweise, die Du dringend berücksichtigen solltest, auch wenn sie nicht Teil der Schritt-für-Schritt Reparatur sind.

Teil 1: Entfernen des Displays

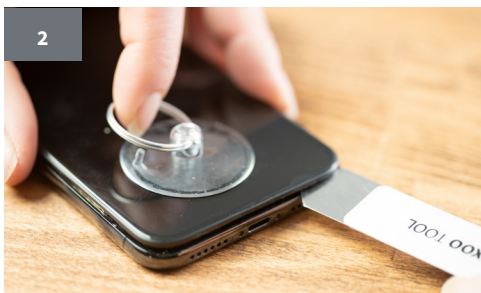
Das Gehäuse aufschrauben



▲ Vor Deiner DIY-Reparatur solltest Du den Akku Deines iPhones auf 20% oder weniger entladen. Ansonsten könnte er bei einer versehentlichen Beschädigung Feuer fangen oder gar explodieren.

- Schalte dein iPhone aus und löse die beiden Pentalobe-Schrauben an der Unterseite des Gerätes.
- *Tipp: Wenn Du das iPhone geöffnet hast, können die Dichtungen nicht mehr wasserdicht sein. Am besten baust Du direkt neue Dichtungen ein. Möchtest Du das nicht, solltest Du bei Nässe gut auf Dein iPhone aufpassen.*
- *Tipp: Du kannst die Pentalobe-Schrauben weiter verwenden, wenn die schwarze Gummidichtung unbeschädigt ist. Ist sie dies nicht, tausche besser die Schrauben aus.*

Das Display vorbereiten



▲ Eine Brille (am besten eine Schutzbrille) schützt Deine Augen während der Reparatur vor Glassplittern.

- Löse das Display behutsam mithilfe des Saugnapfes und des dünnen Metallspatels vom Gehäuse. Achte darauf, das Werkzeug nicht mehr als etwa 2mm in das Gehäuse hineinzuschieben, da hier sensible Kabelverbindungen liegen.

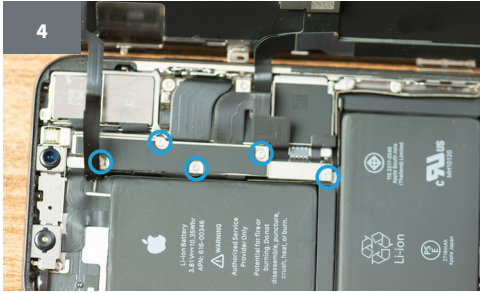
Das Display vom Rahmen lösen



▲ Sollte sich das Display nicht lösen lassen, erwärme das Gerät mit einem Haartrockner ein wenig. Achte dabei darauf, das iPhone nicht zu heiß werden zu lassen, da du sonst den Akku beschädigen könntest. Erhitze das Gerät gerade so stark, dass du es noch ohne Schmerzen berühren kannst.

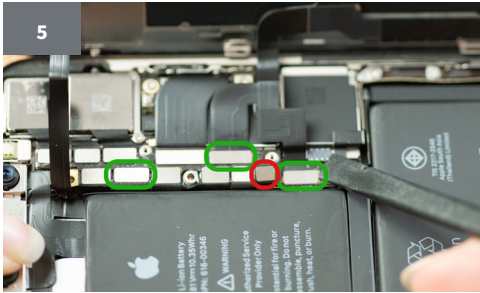
- Fahre mit dem Metallspatel auch auf der anderen Seite vorsichtig entlang, um das Display komplett vom Rahmen zu lösen.
- Auch hier ist Vorsicht geboten, da sonst die Sensoren an der Oberseite des iPhone beschädigt werden können.

Schrauben lösen



- Klappe das Display auf wie ein Buch und löse diese Schrauben der Metallabdeckung. Lehne das Display gegen die Verpackung des iPhone oder ein Buch als Halterung. Merke Dir genau, welche Schraube wohin gehört!

Konnektoren lösen



- Löse diese Konnektoren vorsichtig mit dem flachen Ende des Plastikspatels. Zuerst den **Akku-Konnektor**, dann die übrigen.

Flachkabel lösen

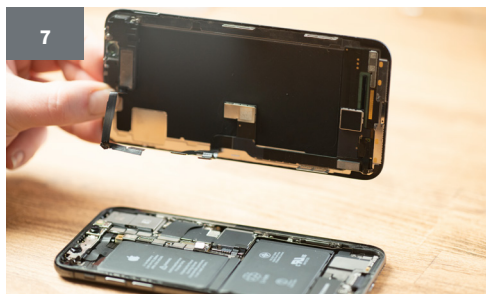


⚠ Löse den Kleber, mit dem das Display gehalten wird vollständig aus dem Rahmen.

- Löse vorsichtig dieses verklebte Flachkabel aus dem Rahmen.

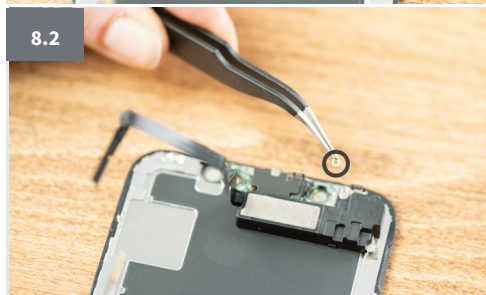
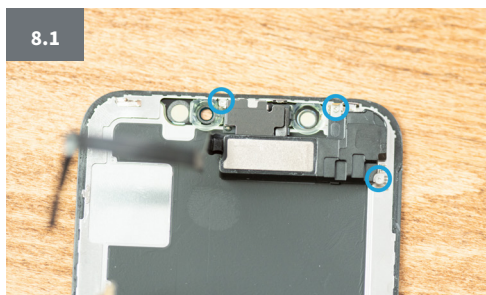
Teil 3: Arbeiten am Display

Display entfernen



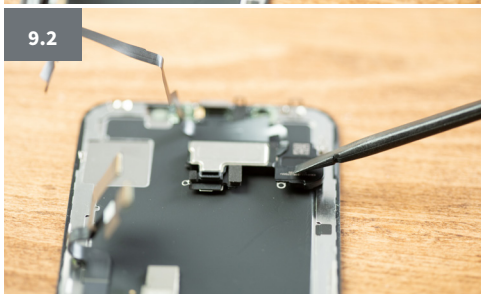
- Achte darauf die Klebereste am Rand des Displays zu entfernen.

Entfernen des Logic Boards



- Löse nun die drei **Tri-Wing-Schraube** in der Nähe des Infrarotsensors! Achte darauf die Kontaktunterlegscheibe der mittleren Schraube ebenfalls zu entfernen, wenn diese nicht schon mit der Tri-Wing-Schraube entfernt wurde!
- Setze die **Kontaktunterlegscheibe** genauso ein, wie du sie entfernt hast. Zwischen Modul und Tri-Wing-Schraube und mit dem Steg zur Oberkante.

Entfernen der Lautsprechereinheit



⚠ Nicht am Flachbandkabel ziehen.

- Nun wird das Modul mit den Sensoren entfernt. Schiebe das Hebelwerkzeug von der Oberkante unter die Lautsprechereinheit.
- Das Modul löst sich durch leichtes Wackeln und Anheben des Hebelwerkzeugs.
- Du kannst die Lautsprechereinheit wie ein Buch aufklappen, damit diese beim Entfernen des gesamten Moduls nicht stört.

Lösen des Logic Board Steckers

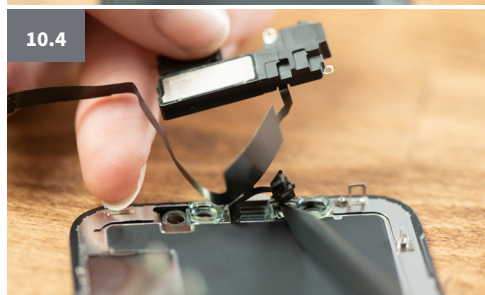
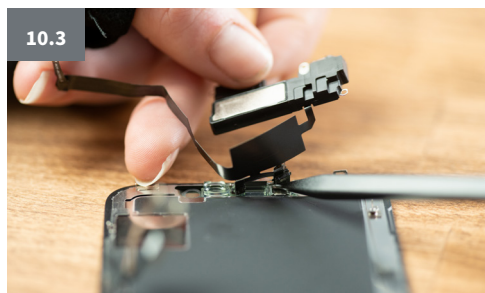


DE ⚠ **Nicht am Flachbandkabel ziehen.**

- Nun wird das Modul mit den Sensoren entfernt. Schiebe das Hebelwerkzeug von unten nach oben unter das Flachbandkabel.
- Das Modul löst sich durch leichtes Wackeln und Anheben des Hebelwerkzeugs.
- Du kannst auch hier die Lautsprechereinheit anheben, damit diese beim Entfernen des Moduls nicht stört.



- Hebe das Mikrofon vorsichtig mit der beigelegten Pinzette aus der Vertiefung!



- Schiebe das Fixxoo-Tool von links nach rechts das Flachbandkabel und Näherungssensor durch, um den Rest des Moduls vom Display zu lösen.
- Das Modul löst sich durch leichtes Wackeln und Anheben des Hebelwerkzeugs.



⚠ Prüfe beim Einbau des Moduls auf die korrekte Anordnung und achte darauf, dass keine Klebereste am Modul sind, welche die Funktion der Sensoren beeinträchtigen könnte. Setze den Lichtzerstreustreifen beim Einbau als aller erstes ein und achte dabei auf die Richtung.

- Benutze die Pinzette, um den Umgebungslichtsensor herauszuheben. Wackele dabei leicht mit der Pinzette. Eventuell löst sich der Lichtzerstreustreifen, welcher dann separat mit Hilfe der Pinzette entfernt werden muss.
- Sollte sich der Sensor nicht herausheben lassen, ist der Kleber wieder gehärtet. Weiche den Kleber zum Beispiel mit einem Haartrockner auf.
- Achte darauf das Flachbandkabel beim Ausbau nicht zu stark zu strapazieren.

Wiedereinbau des Fixxoo-Displays

Beim Wiedereinbau des Fixxoo-Displays führst Du alle Handlungsschritte der Anleitung von hinten nach vorne durch.

Konformitätserklärung

Hiermit erklärt die Stage10 GmbH, dass die elektrisch angesteuerte Anzeige (Bildschirm) der Richtlinie 2014/53/EU entspricht.

Der vollständige Text der EU-Konformitätserklärung ist unter der folgenden Internetadresse verfügbar:

<https://support.fixxoo.de/hc/de>

Entsorgung

Verpackung entsorgen

Entsorge die Verpackung sortenrein:



- Pappe und Karton zum Altpapier



- Folien in die Wertstoffsammlung

Gerät entsorgen

(Anwendbar in der europäischen Union und anderen europäischen Staaten mit Systemen zur getrennten Sammlung von Wertstoffen)

Altgeräte dürfen nicht in den Hausmüll



Sollte Dein Smartphone einmal nicht mehr benutzt werden können, so ist jeder Verbraucher gesetzlich verpflichtet, Altgeräte getrennt vom Hausmüll, z. B. bei einer Sammelstelle seiner Gemeinde/seines Stadt-

teils, abzugeben. Damit wird gewährleistet, dass Altgeräte fachgerecht verwertet und negative Auswirkungen auf die Umwelt vermieden werden. Deswegen sind Elektrogeräte mit dem hier abgebildeten Symbol

gekennzeichnet.

Herstellerinformation und Service

Wenn Du Rückfragen zu unseren Produkten hast oder falls Probleme bei der Bedienung auftreten o. ä., wende dich zunächst per Email an folgende Stelle:

info@fixxoo.de

Fixxoo ist eine Marke der
Stage10 GmbH
Oranienburger Str. 45
10117 Berlin | Germany

Problemlösungen

Display geht nicht an? Pixelfehler? Das iPhone piept oder vibriert nur noch? Die Lösung findest Du in unseren FAQ auf:

support@fixxoo.com

Fixxoo Erfolgsgarantie

Du schaffst es nicht? Kein Problem, Fixxoo erledigt den Rest. Der Preis für das Reparatur-Set wird Dir angerechnet. Du zahlst also höchstens den regulären Preis für eine Fixxoo-Reparatur.

Einzige Bedingung: Das Ersatzteil und Dein iPhone dürfen durch Deinen Reparaturversuch nicht beschädigt worden sein – wenn eine Schraube fehlt, ist das aber nicht so schlimm.

FIXXOO

Display Repair Set

Fixxoo
Display Repair Set
for Apple iPhone X
Art.-No. 15700

Fixxoo is a trademark of
Stage10 GmbH
Oranienburger Str. 45
10117 Berlin | Germany

iPhone is a trademark of Apple Inc.,
registered in the U.S. and other countries.

