

Fixxoo Display Repair Set

for
iPhone
XR

Anleitung | Tutorial |
Instruction | Istruzioni | Guia

FIXXOO



Mit dem Fixxoo Reparaturset bringst Du Dein iPhone in Nullkommanichts wieder auf Vordermann! Alles, was Du dazu brauchst, ist in dieser Packung enthalten.

Eine ausführliche Videoanleitung, FAQ und weitere Hilfen zur Reparatur Deines iPhone XR findest Du auf

www.fixxoo.com

Informationen zur Sicherheit

1. Das Smartphone muss während des Aus- und Einbaus ausgeschaltet sein. Zusätzlich kann der Akku vor dem Displayswechsel abgeklemmt werden, um ganz sicher zu gehen. Der Akku darf beim Aus-/Einbau nicht gebogen, gebrochen, durchbohrt oder auf sonst irgendeine Art beschädigt werden. Ein beschädigter Akku kann zu Verletzungen führen.
2. **Behandle das Display mit Sorgfalt. Das LCD-Display dieses Gerätes verfügt über eine sehr dünne Schutzschicht aus Glas, die bei Ausübung von Druck anfällig gegenüber Kratzern, Beschädigungen und Abdrücken ist.**
3. **Das Display darf nicht gebogen, gebrochen, durchbohrt oder auf sonst irgendeine Art beschädigt werden. Ein beschädigtes Display kann zu Verletzungen führen.**
4. Setze weder das Display noch das iPhone offenen Flammen aus.
5. Setze das Display sowie das iPhone keinen Flüssigkeiten aus.
6. Bewahre das Display und das iPhone vor Stürzen.
7. Nutze das iPhone nicht wenn es beschädigt ist, da dies zu Überhitzungen des Telefons und zu Verletzungen führen kann.
8. Lies diese Anweisungen sorgfältig. Bewahre diese Anweisungen auf.
9. Beachte alle Warnungen, Anweisungen und Hinweise in den beigefügten Unterlagen.

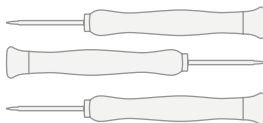
Bitte beachte: Nach dem Display-Wechsel ist Dein iPhone nicht mehr wasserdicht und du verlierst alle Garantieansprüche gegenüber dem Hersteller!

Dein Werkzeug



Spudger

Mit dem Spudger kannst Du Stecker und andere Elemente anheben und auseinanderdrücken.



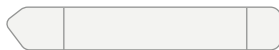
Schraubendreher

Drei hochwertige Schraubendreher (Pentalobe, Kreuzschlitz und Triwing) helfen Dir beim Ein- und Ausbauen der verschiedenen Schraubentypen.



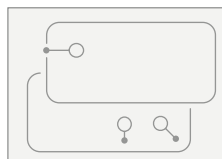
Saugheber

Den Saugheber benötigst Du zum Anheben des Displays.



Hebewerkzeug

Mit dem Hebewerkzeug kannst Du Klebestellen lösen und Elemente aus dem Gehäuse hebeln.



Schraubenkarte

Mit der magnetischen Schraubenkarte sammelst Du Schrauben und andere metallische Kleinteile für den Wiedereinbau.

Erfolgreiche DIY-Reparatur

Du findest alle Informationen in diesem Reparaturmanual in drei Farben:

Grau sind alle Informationen, die Dich Schritt für Schritt durch die DIY-Reparatur Deines iPhones führen. Diese musst Du also befolgen, um die Reparatur erfolgreich abzuschließen.

Kursiv sind alle optionalen Informationen, die Dir die Arbeit erleichtern sollen.

Rot sind alle Warnhinweise, die Du dringend berücksichtigen solltest, auch wenn sie nicht Teil der Schritt-für-Schritt-Reparatur sind.

TEIL 1: ENTFERNEN DES DISPLAYS



Das Gehäuse aufschrauben

⚠ Vor Deiner DIY-Reparatur solltest Du den Akku Deines iPhones auf 20% oder weniger entladen. Ansonsten könnte er bei einer versehentlichen Beschädigung Feuer fangen oder gar explodieren.

- Schalte Dein iPhone aus, bevor Du anfängst.
- Entferne die beiden 6,7 mm langen Pentalobe-Schrauben an der Unterkante des iPhones.
- *Tipp: Wenn Du das iPhone geöffnet hast, können die Dichtungen nicht mehr wasserdicht sein. Am besten baust Du direkt neue Dichtungen ein. Möchtest Du das nicht, solltest Du bei Nässe gut auf Dein iPhone aufpassen.*
- *Tipp: Du kannst die Pentalobe-Schrauben weiter verwenden, wenn die schwarze Gummidichtung unbeschädigt ist. Ist sie dies nicht, tausche besser die Schrauben aus.*

Das Display abkleben

- Ist Dein Display gesprungen? Dann solltest Du es mit einem Klebeband abkleben. Dadurch vermeidest Du Verletzungen.
- Lass die Klebestreifen überlappen, sodass sie sicher die gesamte Oberfläche des Displays bedecken.

- *Dein Vorteil: Das Display ist beim Ausbau stabiler und lässt sich einfacher abnehmen.*

⚠ Eine Brille (am besten eine Schutzbrille) schützt Deine Augen während der Reparatur vor Glassplittern.

- Erhitze die Unterkante deines iPhones (dort wo sich der Lightning-Anschluß befindet) mit einem Fön. Der dort eingesetzte Kleber wird weich und das Gerät ist leichter zu öffnen.

Das Display mit dem Saugheber anheben



- Setze den Saugheber (Teil des Fixxoo-Werkzeugsets) nahe der unteren Kante des iPhones auf.
- *Tipp: Ist das Display stark gesplittert? Du kannst entweder den Saugheber mit Klebeband ankleben oder aus dem Klebeband (statt des Saughebers) einen Griff formen und diesen auf das Display kleben. Notlösung wäre, den Saugheber mit einem starken Alleskleber auf das zersplitterte Glas zu kleben.*
- Zieh das Displayglas mit dem Saugheber hoch, um einen kleinen Spalt zwischen Display und Rahmen zu öffnen. Dort steckst Du das Plektrum hinein.
- Der Kleber ist sehr stark - Du benötigst also einen gewissen Kraftaufwand, um den ersten kleinen Spalt zu öffnen.
- Wärme hilft! Benutze den Fön, um den Kleber an der Unterkante aufzuweichen. Bewege dabei den Saugheber regelmäßig nach oben und unten.

- Wenn der Spalt zu schwer zu öffnen ist, musst Du mehr Wärme anwenden. Bewege das Display vorsichtig hoch und runter und löse so den Klebstoff, bis der Spalt groß genug ist, um das Werkzeug einzusetzen.

Den Kleber zwischen Display und Rahmen trennen



⚠ Schiebe das Hebewerkzeug nicht zu tief in das iPhone hinein, da Du sonst unter Umständen Bauteile im Inneren beschädigst.



- Schiebe das Hebewerkzeug von der unteren linken Ecke aus in die linke Rahmenseite nach oben (bis auf Höhe des Stummschalters), um den Kleber, der Display und Rahmen verbindet, zu durchtrennen.
- Wiederhole den Schritt von der Unterkante aus, und gehe an der rechten Rahmenseite entlang.

Die Oberkante lösen

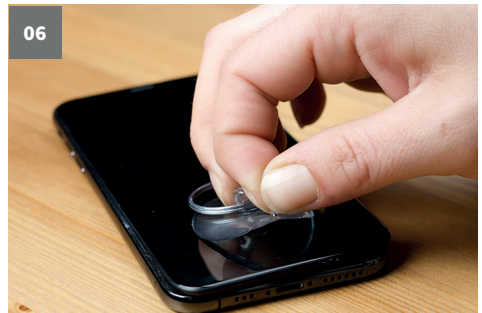
- Nun ist das Display noch an der Oberkante mit dem Rahmen verbunden. Die Befestigung besteht sowohl aus Kleber, als auch Clips.
- Schiebe das Hebewerkzeug um die rechte obere Ecke. Bewege das Display leicht in Richtung Unterkante. Wackele dabei leicht mit dem Display.



⚠ Hier mußt Du Geduld besitzen, um die Clips nicht zu beschädigen. Ausserdem solltest Du das Hebewerkzeug nur wenige Millimeter ins Gehäuse einführen, da du sonst die Sensoren am oberen Ende des Displays beschädigen könntest.

- Durchtrenne den restlichen Kleber am oberen Rahmen, indem Du das Hebewerkzeug nach links schiebst.

Entfernung des Saughebers



- Entferne jetzt den Saugheber, indem Du an der kleinen Noppe ziehst. Nun kannst Du ihn vom Display entfernen.

Öffnen des iPhones

- Das Display ist an der rechten Seite des iPhone mit Flachbandkabeln mit dem Logic Board verbunden. Du kannst es von der linken Kante wie ein Buch öffnen.

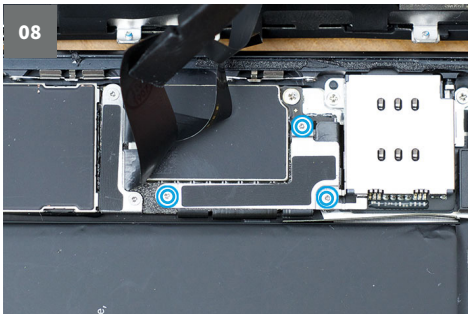
⚠ Öffne das iPhone vorsichtig, damit die empfindlichen Kabel nicht beschädigt werden.

- *Tipp: Benutze einen Gegenstand, an den Du das Display anlehnen kannst.*



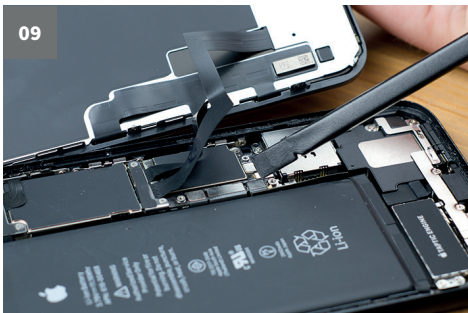
TEIL 2: ARBEITEN AM IPHONE GEHÄUSE

Halterung des Akkusteckers entfernen



- Entferne die drei Schrauben, die die Halterung des Akkusteckers am Logic Board befestigen, mit Deinem Triwing-Schraubendreher.
- Entferne anschließend die Halterung.
- *Tip:* Nutze die magnetische Fixxo-Schraubkarte, um alle Schrauben zu sortieren. Dann findest Du beim Wiedereinbau alles leicht wieder und vermeidest Fehler.

Akkustecker entfernen

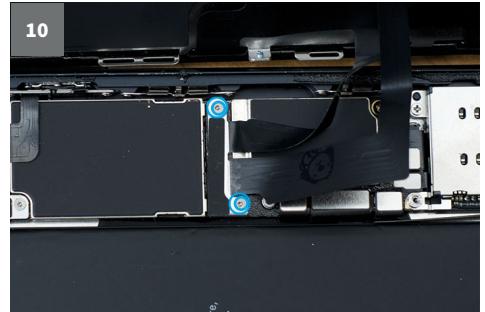


- Führe die Spitze Deines Spudgers unter den Akkustecker und drücke ihn aus seinem Anschluss.
- Biege den Akkustecker vom Logic Board weg, um eine

Berührung während der Reparatur zu vermeiden.

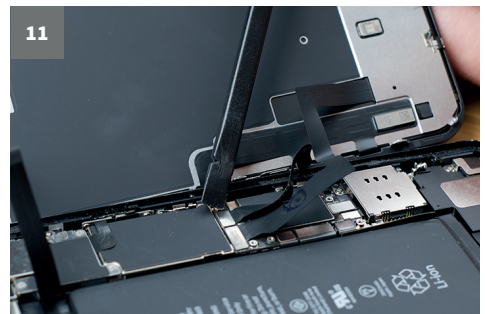
⚠ **Der Akkustecker hat, ebenso wie andere Stecker im Gerät, eine schwarze Silikondichtung, die zusätzlich vor Wasser und Staub schützt. Achte darauf, diese Dichtung nicht zu beschädigen.**

Halterung des Displaysteckers entfernen



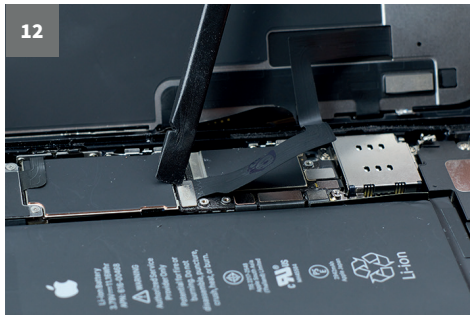
- Entferne die beiden Schrauben, die die Halterung des Displaysteckers und des Touchscreen-Kabels am Logic Board befestigen, mit Deinem Triwing-Schraubendreher.
- Entferne anschließend die Halterung.

Touchscreen-Kabel entfernen



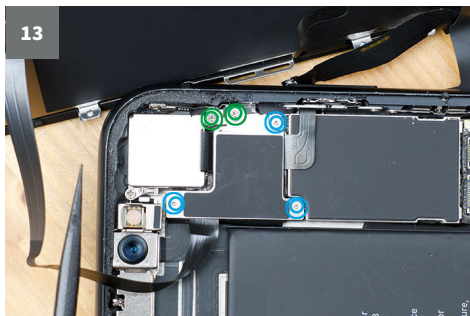
- Führe die Spitze Deines Spudgers unter das Touchscreen-Kabel und drücke den Stecker aus seinem Anschluss.
- *Tip:* Beim Wiedereinbau musst Du den Stecker sorgfältig ausrichten und erst auf einer Seite herunterdrücken, bis er im Anschluss einrastet. Erst dann kannst Du auf der anderen Seite des Steckers drücken, um ihn auch dort einzurasten. Achte darauf, nicht in der Mitte zu drücken und den Stecker sorgfältig auszurichten, denn sonst könnten sich die Kontaktstifte verbiegen.
- *Tip:* Reagiert ein Teil des Displays nach der Reparatur nicht auf Berührungen? Trenne den Akku und das Touchscreen-Kabel, prüfe den Anschluss auf Staub oder Fremdkörper und setze diesen sorgfältig ein, sodass er einrastet.

Displaystecker entfernen



- Entferne anschließend den Stecker des Displaykabels mit der Spitze Deines Spudgers.

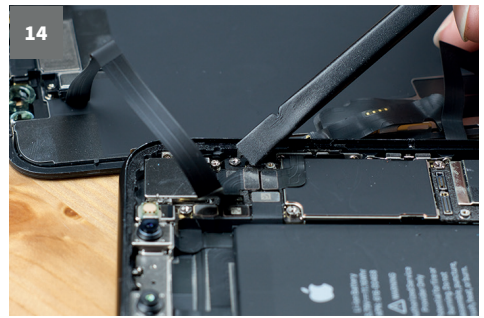
Lösen der Halterung des Logic Board Steckers



- Die Halterung des Logic Board Steckers ist mit fünf Schrauben am Backcover des iPhones befestigt.
 - » Drei 1,2 mm Triwing-Schrauben
 - » Eine 1,5 mm Kreuzschlitzschraube
 - » Eine 1,3 mm Kreuzschlitzschraube
- Entferne die Schrauben und anschließend die Halterung. Achte darauf, die kleinere Halterung, die mit den beiden Kreuzschlitzschrauben befestigt war, nicht zu verlieren.

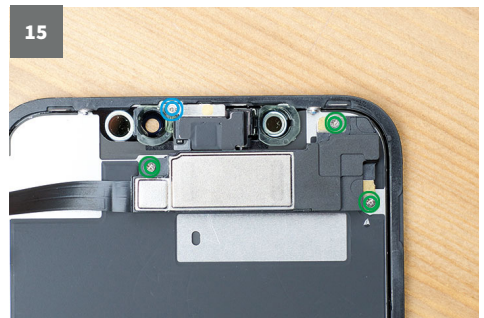
Lösen des Logic Board Steckers

- Nun liegt der Stecker der Frontsensoren frei.
- Entferne diesen Stecker mit der Spitze Deines Spudgers.
- Nun sind alle Verbindungen des Displays gelöst und Du kannst das Display entfernen.



TEIL 3: ARBEITEN AM DISPLAY

Entfernen der Lautsprecher-Einheit



- Die Lautsprecher-Einheit ist mit vier Schrauben am Backcover des iPhones befestigt:
 - » Eine 1,2 mm Triwing-Schraube
 - » Zwei 1,6 mm Kreuzschlitzschrauben
 - » Eine 2,3 mm Kreuzschlitzschraube
- Entferne die Schrauben.



- Benutze eine Pinzette, um die Lautsprecher-Einheit weg von der Display-Oberkante umzuklappen.

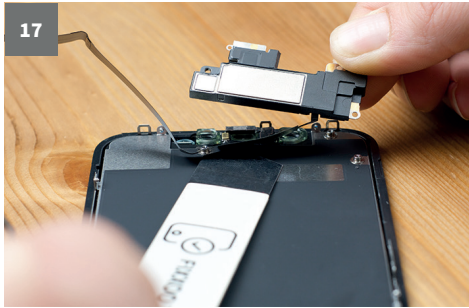
⚠ **Arbeite hier sehr vorsichtig, um das Flachbandkabel nicht zu beschädigen, das mit der Lautsprecher-Einheit verbunden ist.**

- Erwärme die obere iPhone-Kante mit einem Fön, um den Kleber aufzuweichen. Eine Minute sollte genügen.
- Benütze das hintere Ende des Spudgers und schiebe ihn vorsichtig unterhalb des Mikrofons unter das Flachbandkabel.
- Durch eine Drehung kannst Du nun das Mikrofon ablösen.

⚠ **Achtung: Das Flachbandkabel darf dabei nicht gespannt werden, um es nicht zu beschädigen.**

- Das Mikrofon sollte nun aus der Aussparung im Frontpanel herausgelöst werden können. Benutze den Fön, falls der Kleber das Mikrofon immer noch festhält.

Entfernen des Sensormoduls



- Nun wird das Modul mit den Sensoren entfernt. Schiebe das Hebewerkzeug von links nach rechts unter das Flachbandkabel.
- Das Modul löst sich durch leichtes Wackeln und Anheben des Hebewerkzeugs.
- Du kannst den Lautsprecher anheben, damit er beim Entfernen des Moduls nicht stört - Du darfst aber nicht am Flachbandkabel ziehen.



- Nun kannst Du die Klammer mit einer Pinzette vom Umgebungslichtsensor weg nach oben schieben.



- Benutze die Pinzette, um den Umgebungslichtsensor herauszuheben. Wackele dabei leicht mit der Pinzette.
- Sollte sich der Sensor nicht herausheben lassen, ist der Kleber wieder gehärtet. Weiche ihn mit einem Fön auf.

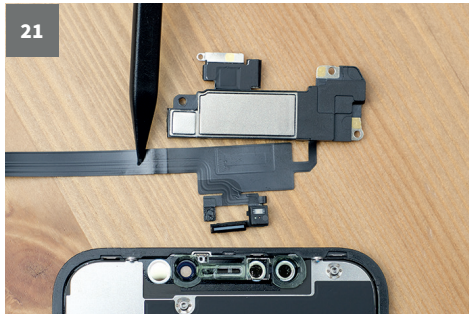
⚠ **Das Flachbandkabel muss am Umgebungslichtsensor bleiben. Auch dieses darf nicht gespannt werden, um es nicht zu beschädigen.**

Verteilerstreifen am Umgebungslichtsensor



- Prüfe nun, ob sich der schwarze Verteilerstreifen vom Umgebungslichtsensor (wie am Beispiel oben) gelöst hat.
- Falls ja, benutze den Fön, um Kleberreste aufzuweichen und entferne ihn mit einer dünnen Klinge.

Entfernen der Baugruppe



- Nun kannst Du die Baugruppe aus Baugruppe aus Ohrhörer-Lautsprecher und Frontsensor-Einheit wieder entfernen.
- Damit sind alle Elemente ausgebaut!

Wiedereinbau des Fixxoo-Displays

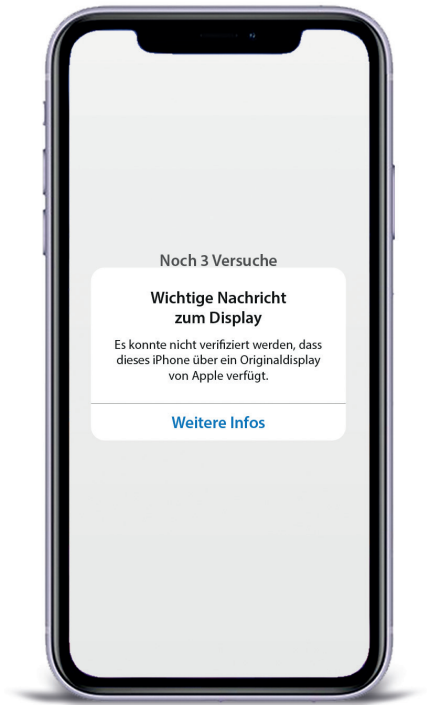
- Beim Wiedereinbau des Fixxoo-Displays führst Du alle Handlungsschritte der Anleitung von hinten nach vorne durch.

Folgende Punkte solltest Du bitte beachten:

- **Bild 22:** Das Modul muss so ausgerichtet sein, dass der Näherungssensor nicht durch Kleber verdeckt sind. Dies könnte ihre Funktion beeinträchtigen.
- **Bild 21:** Baue den schwarzen Verteilerstreifen als erstes in das Display ein. Setze dann den Umgebungslichtsensor darauf. Die beiden sind erst fest verbunden, wenn Du die Schrauben wieder angezogen hast.
- **Bild 15:** Falls Du die Dichtungen des Displays ersetzen willst, dann tu das bevor Du den Stecker der Frontsensoren wieder anbringst.
- **Bild 14:** Setze die kleinere Halterung wieder korrekt auf die größere Halterung (siehe Bild).
- **Bild 9:** Führe hier eine Funktionsprüfung durch und schalte das iPhone ein. Prüfe folgende Punkte:
 - » Bildschirm
 - » Ton
 - » Touchfunktion
 - » Näherungssensoren
 Geht alles? Dann kannst Du das Gehäuse schliessen.
- **Bild 8:** Achte darauf, das Display in die richtige Position zu legen und die Clips an der Oberkante richtig auszurichten. Drücke zunächst die Oberkante sorgfältig hinein. Raste erst dann die anderen Displaykanten ein. Die Clips dürfen nicht verbogen sein.

Hinweise nach dem Einbau des Displays

Nach dem Einbau des Displays kann diese Fehlermeldung beim Hochfahren erscheinen:



Der Grund ist ein einfacher - ab dem iPhone 11 ist das Touch Modul auf der Rückseite des Displays verbaut - und du hast es gerade ersetzt. Beim Hochfahren prüft das Betriebssystem iOS alle Bauteile durch und bemerkt, dass ein neues Touch Modul aktiv ist.

Du kannst die Fehlermeldung (die du auch in den Einstellungen wiederfindest) ignorieren. Es existiert eine DIY-Lösung, bei dem das alte Touchmodul auf dein neues Display gelötet wird - dies ist aber nur sehr fortgeschrittenen Anwendern empfohlen.

⚠ Dieser Austausch ist nicht empfehlenswert und wird auch nicht von FIXXOO unterstützt.

Im Alltag belastet diese Fehlermeldung, die nur beim Hochfahren auftritt, dagegen nicht.

Weitere Hinweise

Mit der vorliegenden Reparaturanleitung baust Du eine Reihe von Elementen und Sensoren aus Deinem iPhone erneut ein. Diese sind:

- die durchsichtige Kunststoff-Halterung der Frontkamera
- die Sensoreinheit
- der Ohrhörer-Lautsprecher

Diese werden mit dem FIXXOO Display Repair Set nicht ausgetauscht.

Besonders wichtig ist dabei auf einen sorgfältigen Umgang mit den Sensoren zu achten. Die Sensoreinheit ist nämlich mit dem Logic Board deines iPhones mit einem empfindlichen Flexkabel verbunden und wird bei der Reparatur auf das neue Display übertragen. Der Flood Illuminator (ab Abbildung 18) ist dabei Teil der Face-ID Technologie.

⚠ Ist dieser beschädigt, funktioniert Face-ID nicht mehr und du musst dich mit anderen Anmeldefunktionen (PIN) anmelden.

Konformitätserklärung

Hiermit erklärt die Stage10 GmbH, dass die elektrisch angesteuerte Anzeige (Bildschirm) der Richtlinie 2014/53/EU entspricht.

Der vollständige Text der EU-Konformitätserklärung ist unter der folgenden Internetadresse verfügbar: <https://support.fixxoo.de/hc/de>

Entsorgung

Verpackung entsorgen:



Entsorge die Verpackung sortenrein:

»Pappe und Karton zum Altpapier



»Folien in die Wertstoffsammlung

Gerät entsorgen:

(Anwendbar in der europäischen Union und anderen europäischen Staaten mit Systemen zur getrennten Sammlung von Wertstoffen)



Altgeräte dürfen nicht in den Hausmüll

Sollte dein Smartphone einmal nicht mehr benutzt werden können, so ist jeder Verbraucher **gesetzlich verpflichtet, Altgeräte getrennt vom Hausmüll**, z.B. bei einer Sammelstelle seiner Gemeinde/seines Stadtteils, abzugeben. Damit wird gewährleistet, dass Altgeräte fachgerecht verwertet und negative Auswirkungen auf die Umwelt vermieden werden. Deswegen sind Elektrogeräte mit dem hier abgebildeten Symbol gekennzeichnet.

Herstellerinformationen und Service

Wenn Du Rückfragen zu unseren Displayprodukten hast oder falls Probleme bei der Bedienung auftreten o.ä., wende dich zunächst per Email an folgende Stelle:

info@fixxoo.de

Fixxoo is a trademark of
Stage10 GmbH | Leipziger Platz | 10117 Berlin

Problemlösungen

Display geht nicht an? Pixelfehler? Das iPhone piept oder vibriert nur noch? Die Lösung findest Du in unseren FAQ auf

<https://support.fixxoo.de/hc/de>

Fixxoo Erfolgsgarantie

Du schaffst es nicht? Kein Problem, Fixxoo erledigt den Rest. Der Preis für das Reparatur-Set wird Dir angerechnet. Du zahlst also höchstens den regulären Preis für eine Fixxoo-Reparatur.

Einziges Bedingung: Das Ersatzteil und Dein iPhone dürfen durch Deinen Reparaturversuch nicht beschädigt worden sein — wenn eine Schraube fehlt, ist das aber nicht so schlimm.

With the Fixxoo repair set, you can bring your iPhone back to life in no time! Everything you need is included in this package.

You can find complete video instructions, FAQ, and further help with repairing your iPhone XR at

www.fixxoo.com

Safety information

1. Your smartphone must be turned off during assembly/disassembly. Also, the battery can be disconnected before changing the display for additional safety. The battery must not be bent, broken, pierced, or damaged in any way during assembly/disassembly. A damaged battery can cause injury.
2. **Handle the display with care. The LCD display of this device has a very thin protective glass layer which can be scratched, damaged, or imprinted if pressure is applied to it.**
3. **The display must not be bent, broken, pierced, or damaged in any way. A damaged display can cause injury.**
4. Do not expose the display or iPhone to open flames or liquids.
5. Protect the display and the iPhone from impacts.
6. Do not use the iPhone if it is damaged, as this can cause overheating and injury.
7. Read these instructions carefully and keep them for future reference.
8. Follow all warnings, instructions, and indications in the included documents.

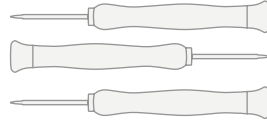
Please note: After changing the display, the iPhone is no longer watertight, and all warranties provided by the manufacturer are voided!

Your tools



Spudger

With the spudger you can lift and separate plugs and other components.



Screwdrivers

Three high-quality screwdrivers (Pentalobe, Phillips, and tri-wing) help you remove and insert the different types of screws.



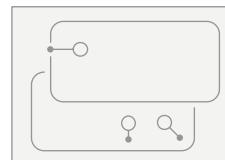
Suction puller

You'll need the suction puller to lift the display.



Lifting tool

With the lifting tool you can loosen glued areas and remove components from the case.



Screw map

The magnetic screw map lets you collect screws and other small metal parts until you need them for reassembly.

Successful DIY repair

You'll find all the information in this repair manual printed in three colors:

All the information directing you step-by-step through the DIY repair of your iPhone is in gray. Follow these steps to complete the repair successfully.

Optional information which makes the repair easier is in italics.

All warning indications which are critical to follow, even if they are not part of the step-by-step repair, are in red.

- *This makes the display more stable and easier to remove.*

⚠ Eye protection (e.g. safety glasses) is recommended during repair, to protect against any possible glass shards.

- Gently heat the bottom edge of the iPhone (where the Lightning connector is located) with a hair dryer. This softens the adhesive, making the case easier to open.

PART 1: REMOVING THE DISPLAY



Opening the case

⚠ Discharge the battery to 20% or less before beginning the DIY repair. Otherwise it could possibly catch fire or even explode in case of accidental damage.

- Turn off the iPhone before you begin.
- Remove both 6.9mm Pentalobe screws at the bottom edge of the phone.
- *Tip: After opening the iPhone, the seals will no longer be watertight, so it's best to install new seals. If you don't wish to do this, you should be careful with the iPhone in wet environments.*
- *Tip: You can continue to use the Pentalobe screws if the black rubber seal is undamaged. If it is not, it is better to replace the screws.*

Masking the display

- Is your display cracked? Then you should cover it with adhesive tape in order to avoid injury.
- Overlap the tape strips so that they completely cover the surface of the display.

Lifting out the display with the suction puller



- Attach the suction puller (part of the Fixxoo tool kit) near the bottom edge of the phone.
- *Tip: if the display is heavily damaged, you can either attach the suction puller with adhesive tape or form a handle with tape (instead of the suction puller) and stick it on the display. As a last resort, you could attach the suction puller to the cracked display with strong glue.*
- Lift the display glass with the suction puller to open a small gap between the display and the frame.
- Insert the lifting tool into the gap.
- The adhesive is very strong, so you'll need to use some muscle to open a gap. Heat helps! Use a hair dryer to soften the glue on the bottom edge.
- Move the suction puller repeatedly upward and downward. If it is too difficult to open a gap, you'll need to apply more heat. Carefully move the display up and down, loosening the adhesive, until the gap is wide

enough to insert the tool.

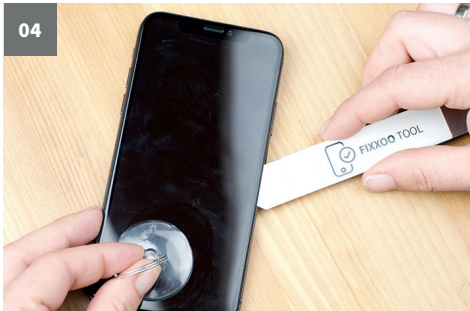
Separate the glue seal between the display and the frame.

03



- Starting from the lower-left corner, slide the lifting tool up the left side of the frame (to the position of the mute button), to separate the glue seal holding the display and frame together.

04



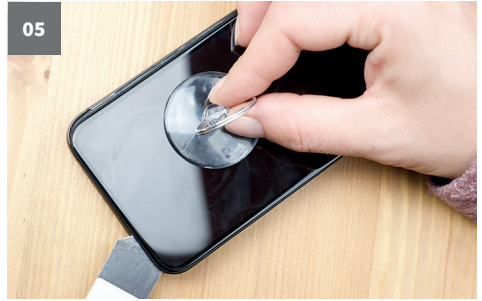
- Repeat this step starting from the bottom edge and going along the right side of the frame.

⚠ Do not insert the lifting tool too far into the iPhone, to avoid damaging inner components.

Loosening the upper edge

- Now the display is still attached to the frame at the upper edge. It is attached here with both glue and clips. Slide the lifting tool around the upper right corner. Gently move the display toward the bottom edge, gently wiggling the display.

05

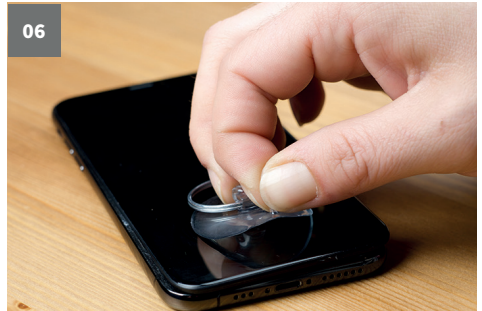


⚠ Be patient and gentle so as not to damage the clips. Also, be sure not to insert the lifting tool more than a few millimeters into the case, to avoid damaging the sensors at the upper end of the display.

- Completely separate the rest of the glue at the upper end of the frame by sliding the lifting tool to the left.

Removing the suction puller

06



- Next, remove the suction puller by pulling on the small tab at the edge. Now you can remove it from the display.

Opening the iPhone

- The display is connected to the logic board on the right side of the iPhone with ribbon cables. You can open it from the left edge just like a book.

⚠ Open the iPhone carefully so as to avoid damaging the sensitive cables.

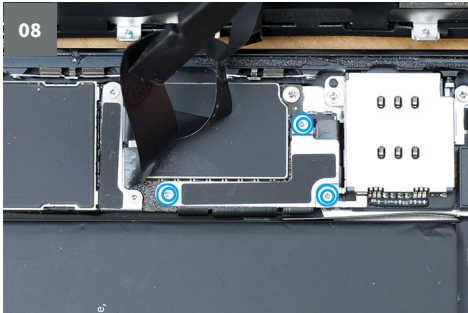
- Tip: use an object to support the display from underneath.*

EN



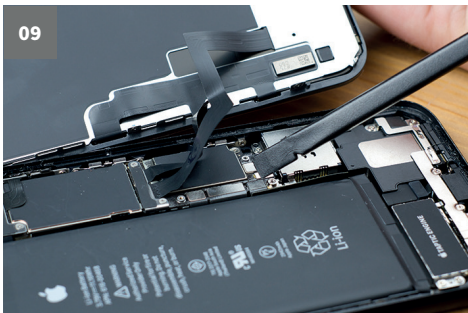
PART 2: WORKING ON THE IPHONE CASE

Removing the battery plug bracket



- Remove the three screws fastening the battery plug bracket to the logic board with the tri-wing screwdriver.
- Next, remove the bracket.
- *Tip: Use the magnetic Fixxoo screw map to sort all the screws. This helps you find the correct screws during re-assembly and avoid mistakes.*

Disconnecting the battery plug

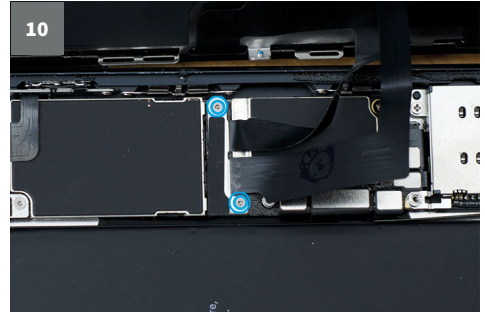


- Insert the tip of the spudger under the battery plug and push it out of its socket.
- Bend the battery plug away from the logic board, to

prevent these from touching during repair.

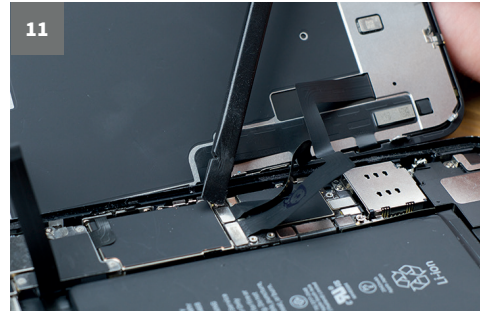
⚠ Like the other plugs in the device, the battery plug has a black silicone seal which protects it from water and dust. Take care not to damage this seal.

Removing the display plug bracket



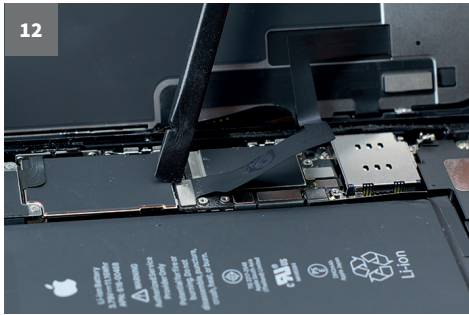
- Using the tri-wing screwdriver, remove both screws fastening the bracket of the display plug and touch screen cable to the logic board.
- Then remove the bracket.

Disconnecting the touch screen cable



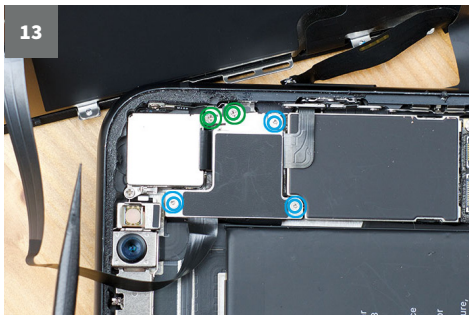
- Insert the tip of the spudger under the touch screen cable, and push to disconnect it.
- *Tip: During reassembly you'll have to carefully align the plug and first push it down on one side until it clicks into its socket. Then you can push down on the other side of the plug until it clicks in also. Be careful not to push it in the middle and to carefully align the plug; otherwise you could bend the contact pins out of shape.*
- *Tip: After repairing, does a part of the display not react to touch? Disconnect the battery and the touchscreen cable, check the socket for dust or foreign objects, and carefully connect it so that it clicks into place.*

Disconnecting the display plug



- Next, disconnect the display cable plug with the tip of the spudger.

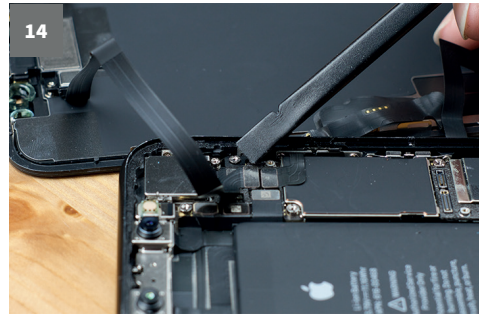
Unfastening the logic board plug bracket



- The logic board plug bracket is fastened with five screws on the back cover of the iPhone.
 - » Three 1.2mm Tri-wing screws
 - » One 1.5mm Phillips screw
 - » One 1.3mm Phillips screw
- Remove the screws and then the bracket. Be careful not to lose the smaller bracket which was fastened with the two Phillips screws.

Unfastening the logic board plug

- Now the plug for the front sensors is free.
- Disconnect this plug with the tip of the spudger.
- Now that all the connections to the display have been disconnected, you can remove the display.



PART 3: WORKING ON THE DISPLAY

Disconnecting the speaker unit



- The speaker unit is fastened with four screws on the back cover of the iPhone:
 - » One 1.2mm Tri-wing screw
 - » Two 1.6mm Phillips screws
 - » One 2.3mm Phillips screw
- Remove the screws.



- Use tweezers to pull the speaker unit away from the upper edge of the display.

⚠ **Work carefully and be careful not to damage the ribbon cable connected to the speaker unit.**

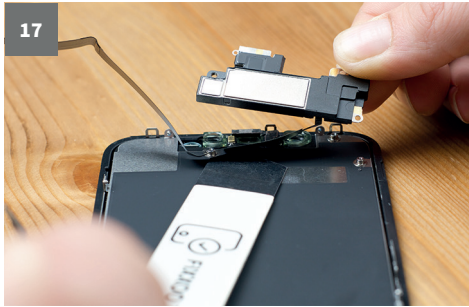
EN

- Warm the upper edge of the iPhone with a hair dryer to soften the glue. One minute should be sufficient.
- Carefully push the back end of the spudger under the microphone ribbon cable.
- You can now loosen the microphone by turning it gently.

⚠ **Note: take care not to put any tension on the ribbon cable, or it may be damaged.**

- You should now be able to loosen the microphone from the recessed area in the front panel. Use a hair dryer if the glue does not release the microphone.

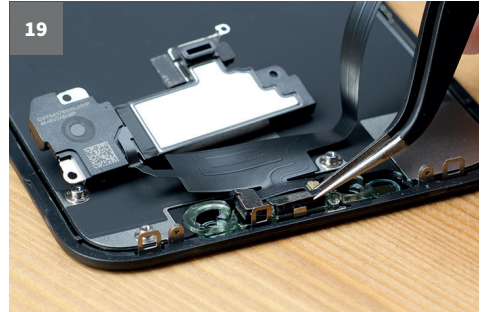
Removing the sensor module



- Now you'll remove the module containing the sensors. Slide the lifting tool from left to right under the ribbon cable.
- The module should release if you gently wiggle and lift the tool.
- You can lift the speaker so that it doesn't get in the way while removing the module – but be sure not to pull on the ribbon cable.



- Now you can use tweezers to slide the clamp upward, away from the ambient light sensor.



- Use tweezers to lift out the ambient light sensor. You may need to gently wiggle it with the tweezers.
- If you cannot lift out the sensor, the glue has hardened again, so soften it with a hair dryer.

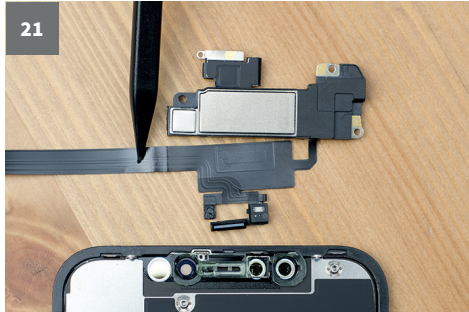
⚠ **The ribbon cable must remain on the ambient light sensor. Take care not to put any tension on this also, or it may be damaged.**

Distributor strip on the ambient light sensor



- Now check whether the black distributor strip has come loose from the ambient light sensor (as in the example above).
- If so, use the hair dryer to soften the rest of the glue and remove it with a thin blade.

Removing the assembly



- Now you can remove the assembly (the earphone speaker and front sensor unit).
- Now all the components have been removed.

Reinstalling the Fixxoo display

- When reinstalling the Fixxoo display you'll simply repeat the steps in this instruction guide in reverse order.

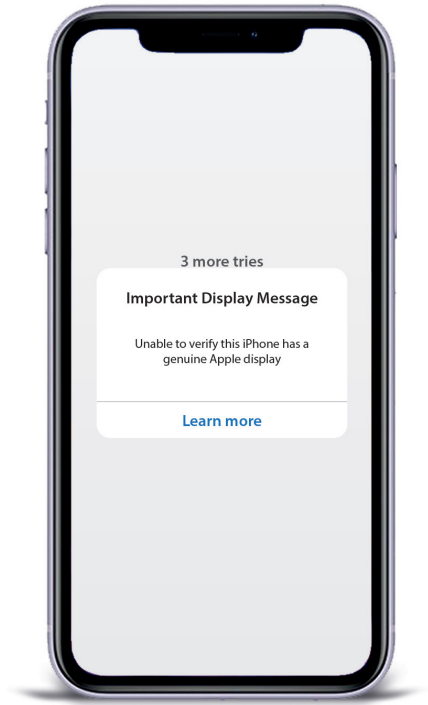
Please pay attention to the following:

- **Figure 22:** The module must be aligned so that the proximity sensor and flood illuminator are not obstructed by glue. This could impact their function.
- **Figure 21:** Install the black distributor strip into the display as before. Then place the ambient light sensor on top. These will be securely connected when you insert the screws.
- **Figure 15:** If you want to replace the display seals, do this before reattaching the front sensor plug.
- Figure 14: Place the smaller bracket correctly onto the larger bracket (see figure).
- **Figure 9:** Turn the phone on and check its functioning. Check the following things:
 - » Screen
 - » Sound
 - » Touch sensitivity
 - » Proximity sensorsDoes everything work? Then you can close the case.
- **Figure 8:** Be careful to place the display in the correct position and position the clips at the upper edge correctly. First, carefully press the upper edge into place, then seat the remaining edges of the display. Be careful not to bend the clips.

Notes after installation of the display

After installing the display, this error message may appear when starting up:

EN



The reason is simple - from iPhone 11 onwards, the touch module is installed on the back of the display - and you have just replaced it. When booting up, the iOS operating system checks all components and notices that a new touch module is active.

You can ignore the error message (which you can also find in the settings). There is a DIY solution that involves soldering the old touch module to your new display - but this is only recommended for very advanced users.

⚠ This exchange is not recommended and is not supported by FIXXOO.

In everyday use, however, this error message, which only appears during startup, is not a problem.

Further information

With these repair instructions, you can reinstall a number of elements and sensors from your iPhone. These are:

- the transparent plastic holder of the front camera
- the sensor unit
- the earphone loudspeaker

These are not replaced with the FIXXOO Display Repair Set and it is particularly important to handle the sensors with care.

The sensor unit is connected to the logic board of your iPhone with a sensitive flex cable and is transferred to the new display during the repair. The Flood Illuminator (from Figure 18) is part of the Face ID technology.

⚠ If this is damaged, Face ID will no longer work and you will have to log in using other login functions (PIN).

Declaration of conformity

Stage10 GmbH hereby certifies that the electrically operated display screen conforms to guideline 2014/53/EU.

The complete text of the EU declaration of conformity is available at the following URL:

<https://support.fixxoo.de/hc/de>

Disposal

Disposal of packaging:



Sort the packaging before disposal:

» Cardboard and carton with paper



» Plastic wrap with recycling collection

Disposing of a device:

(applicable in the European Union and other European countries with systems for separate collection of recyclables)



Used devices may not be placed in the household trash.

■ If your smartphone can no longer be used, each consumer is legally obligated to dispose of used devices separately from household trash, e.g. at a collection site in your community or municipality. This ensures that used devices are properly recycled, while avoiding negative environmental effects. For this reason, electronic devices are labeled with the symbol depicted here.

Manufacturer information and service

If you have questions about our display products, or if you experience any problems, first contact us by email at:

info@fixxoo.de

Fixxoo is a trademark of

Stage10 GmbH | Leipziger Platz 9 | 10117 Berlin

Troubleshooting

Does the display fail to turn on? Pixel errors? Is the iPhone beeping or vibrating? You can find the solution in our FAQ at:

<https://support.fixxoo.de/hc/de>

Fixxoo success guarantee:

Did it not work for you? No problem – Fixxoo will take care of the rest. The price of the repair kit will be credited to you. So you'll pay at most the regular price for a Fixxoo repair.

The only condition: The replacement part and your iPhone cannot have been damaged by your repair attempt – but if you're simply missing a screw, that's not so bad.

GIGA Fixxoo Display Repair Set



Fixxoo Support:
support.fixxoo.de/hc/de

Fixxoo
Display Repair Set
for Apple iPhone Xr
Art.-No. 15638



FIXXOO

Fixxoo is a trademark of
Stage10 GmbH
Leipziger Platz 9
10117 Berlin

iPhone is a trademark of Apple Inc.,
registered in the U.S. and
other countries.

